



## **Alles aus einer Hand – Neubau EFH in Holzelementbauweise**

ab Seite 8

## **Mein Traum ist wahr geworden**

ab Seite 20

## **In neuem Glanz – Umbau und energetische Sanierung eines Chalets**

ab Seite 22

## **Mini Lehr**

ab Seite 40

# 4/2019

info@glb.ch  
www.glb.ch  
www.glb-line.ch



## GLB: alles aus einer Hand

Beratung  
Planung  
Ingenieurarbeiten  
Baumeister  
Unterlagsböden  
Plattenarbeiten  
Zimmerei  
Dachdecker  
Spengler

Heizung  
Sanitär  
Elektro  
Gipser  
Maler  
Bauschreinerei  
Bodenbeläge  
Metallbau  
Solarenergie

Garten- und Landschaftsbau  
Stall- und Hoftechnik

Küchen  
Fenster  
Treppen  
Türen  
Möbel

## Impressum

83. Jahrgang  
Erscheint 4-mal jährlich  
Oktober 2019  
Redaktion: Beat Blaser  
Gestaltung: hof3 GmbH, Trubschachen  
Satz und Druck: Vögeli AG, 3550 Langnau

### Kontakt:

GLB Hauptsitz und Verwaltung  
Bahnhofstrasse 27  
3550 Langnau i. E.  
Telefon 034 408 17 17  
info@glb.ch  
www.glb.ch



## *Alles aus einer Hand – der feine Unterschied*

Liebe Leserin, lieber Leser  
Ein ganz grosser Vorteil unserer Unternehmung und unser Markenzeichen schlechthin ist seit jeher unser Angebot «Alles aus einer Hand». Dazu gehören nicht nur sämtliche Beratungs-, Planungs- und Baudienstleistungen, welche wir von unseren Werkhöfen aus je nach Wunsch einzeln oder gesamthaft anbieten, sondern vor allem auch die Planung und Koordination der verschiedenen Arbeitsgattungen am Objekt. Statt mit verschiedenen Handwerkern einzeln verhandeln zu müssen, findet der Kunde bei uns eine Ansprechperson für sämtliche Fachbereiche und für deren Koordination. Dieses Angebot findet angesichts der zunehmenden Komplexität beim Bauen (gesetzliche Vorschriften, technische Normen, Förderbeiträge etc.) sowie aufgrund des Umstandes, dass vielen heute schlicht die Zeit fehlt, sich selber um ein Bauvorhaben zu kümmern, immer mehr Anklang. Es ist daher nicht verwunderlich, dass immer mehr Planungs- und Bauunternehmen nun ebenfalls mit einem Angebot «Alles aus einer Hand» Werbung machen und sich als Gesamtbaudienstleistungs-Unternehmen präsentieren. Damit stellt sich aus Kundensicht unweigerlich die Frage, was denn

beim «GLB-Gesamtdienstleistungsangebot» noch besonders resp. vorteilhaft sein soll, wenn man dieses doch auch bei vielen anderen haben kann. Nun, es gibt einen grossen, wesentlichen Unterschied, und der liegt darin, dass wir schweizweit wohl das einzige Unternehmen sind, welches dieses Angebot mit den eigenen Leuten anbieten und ausführen kann. Und das hat weitreichende Konsequenzen: So können bei uns aufgrund der engen Verbindung von Planung und Ausführung von Beginn an optimale Lösungen gefunden, Schnittstellenprobleme gelöst und unnötige Reibungsverluste vermieden werden. Die Planung, Koordination und Überwachung der verschiedenen Arbeitsgattungen sind dadurch deutlich einfacher und effizienter. Und vor allem stellen sich bei allfälligen Schadens- und Garantiefällen keine oftmals schwierig zu beweisenden und für den Bauherrn mühseligen Schuldfragen. Hier ist es einfach die GLB, welche für alle von ihr erbrachten Arbeiten geradesteht. Und das ist der feine, aber entscheidende Unterschied zwischen unserem Angebot «Alles aus einer Hand» und allen anderen!

*Walter Gerber*

## *Sanierung/Umbau*

- 11 Fallstudie Dachabstützung
- 14 Mehr Platz dank einem neuen Dachstuhl
- 16 Flachdächer sind undicht ...?!?
- 18 Gelungener Umbau Weidehaus/  
Ferienhaus in Adelboden
- 20 Mein Traum ist wahr geworden
- 22 In neuem Glanz – Umbau und  
energetische Sanierung eines Chalets

## *Produkte/Markt*

- 8 Alles aus einer Hand – Neubau EFH in  
Holzelementbauweise
- 30 Allotherm
- 34 Tapeten schaffen Stimmung

## *Energie*

- 24 Solarstrom intelligent nutzen mit dem  
PLENTICORE plus und Energiespeicher
- 26 FIT45, das etwas andere PV-Modul
- 27 Bis zu CHF 10'500.– für den Ersatz  
Ihrer Öl- oder Elektroheizung

## *Aktion*

- 37 Kenwood-Haushaltmaschine

### *11 Fallstudie Dachabstützung*

### *16 Flachdächer sind undicht ...?!? Dieser Aussage wirken wir entgegen!*



*14 Mehr Platz dank einem  
neuen Dachstuhl*





### *Mini Lehr*

40 Cederic Schaller, Heizungsinstallateur

### *GLB line*

36 Schlagregendichtheitsprüfung bei Aussentüren

### *Interna GLB*

28 Einladung: Energie Plattform GLB 2019

29 Kurs Nr. 1636 Bauernhausexkursion

31 Kurs Nr. 1637 Was tun bei Schimmelpilz?

38 Einladung: Küchenexkursion

48 Kursprogramm

### *Personelles*

32 Ausbildung in der GLB

39 Erfolgreiche Weiterbildungsabschlüsse

44 Erfolgreiche Lehrabschlüsse 2019

46 Bauen für die Zukunft – Ausbildung und Karriere bei der GLB

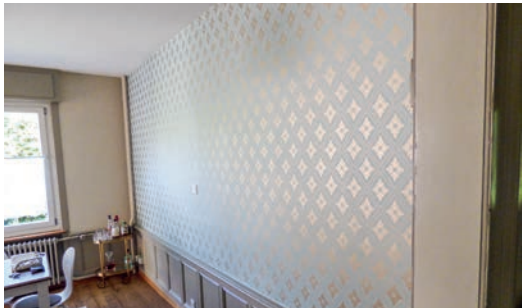
### *Und ...*

43 Kundeninserat

60 Ansprechpartner



26 FIT45, das etwas andere PV-Modul



34 Tapeten schaffen Stimmung

# Mitglied GLB Genossenschaft



Jetzt  
Teil der  
GLB werden  
und mehrfach  
profitieren

## Die Vorteile einer GLB Mitgliedschaft

- Mit dem GLB Mitgliederausweis (Kreditkarten-Funktion) von **besseren Einkaufskonditionen** profitieren.
- **Unterstützung** beim Eigenbau durch GLB Fachleute, Maschinen, Geräte und Einrichtungen.
- 4x jährlich das **Magazin «Unter uns»** mit interessanten Fachbeiträgen, Aktionen und Kursangeboten.
- Teilnahme und Mitsprache an der **Generalversammlung mit Mittagessen** und je nach Geschäftsgang einen Wertgutschein für Leistungen der GLB.

Alle natürlichen und juristischen Personen, welche sich mit den Zielen der Genossenschaft identifizieren, sowie Gemeinwesen der öffentlichen Hand können GLB Mitglied werden.

Voraussetzung einer Mitgliedschaft ist die einmalige Übernahme eines Anteilscheines von CHF 100.– und das Eingehen einer Solidarhaftung von max. CHF 1000.–.

Weitere Infos und Anmeldung auf [www.glb.ch/mitgliedschaft](http://www.glb.ch/mitgliedschaft)



Immer  
aktuell –  
**Newsletter**  
abonnieren

**Tipps und Tricks, Trends,  
aussergewöhnliche Projekte  
und News** finden Sie neu auch  
in unserem **Online Magazin**.

Besuchen Sie uns auf  
**[www.glb.ch/onlinemagazin](http://www.glb.ch/onlinemagazin)**



## *Alles aus einer Hand – Neubau EFH in Holzelementbauweise*

Manchmal hat man den Traum, ein altes Bauernhaus zu erwerben, welches anschliessend saniert werden kann. Meistens kommt es anders. Bei uns wurde daraus ein modernes EFH mit einem Flachdach.

### **Wie es dazu kam**

Die GLB konnte die Liegenschaft vom Notariat Moor in Zollbrück erwerben. Zusammen mit der bestehenden Liegenschaft, welche als erhaltenswert eingestuft ist, hat die Parzelle Potential für die Realisierung von zusätzlichen

Gebäudeeinheiten. Nach verschiedenen Projektvarianten wurden ein MFH sowie ein EFH weiterverfolgt.

Nach kurzer Überlegung entschlossen wir uns, die Fläche für das EFH zu erwerben und darauf unseren Traum eines EFH zu verwirklichen. Für uns war der Standort der Parzelle, aufgrund des aktuellen Wohnortes, der Arbeitswege sowie der Erreichbarkeit von schulischen Einrichtungen ideal.

### **Vorgehensweise**

Im März 2018 konnte die Baueingabe auf der Gemeinde Lauperswil abgegeben



werden. Parallel dazu erfolgte ebenfalls die Projektierung des geplanten Mehrfamilienhauses.

Die Bauplatzeinrichtung wurde zentral zwischen den beiden Gebäuden platziert, sodass diese für beide Liegenschaften optimal genutzt werden konnte. Die beiden Terminprogramme wurden so aufeinander abgestimmt, dass bei den Aushub- und Baumeisterarbeiten mögliche Synergien optimal genutzt werden konnten.

Im Oktober 2018 wurden die ersten Rodungen auf der Parzelle vorgenommen und im Januar 2019 wurde der Keller des MFH fertiggestellt. Aufgrund dessen konnte der Baustart unseres Einfamilienhauses am 6. Februar 2019 mit Beginn der Aushubarbeiten ausgeführt werden.

Das ideale Bauwetter zu Beginn des Jahres ermöglichte einen raschen Baufortschritt. So konnte Ende März 2019 das Gebäude bereits aufgerichtet und konnten nächstmöglich die Flachdacharbeiten abgeschlossen werden. Damit stand bereits nach knapp zweieinhalb Monaten Bauzeit dem wetterunabhängigen Weiterverlauf der Tätigkeiten nichts im Weg. Nach Abschluss des Innenausbau war das EFH nach knapp vier Monaten Bauzeit bezugsbereit.

Die Umgebung des Einfamilienhauses konnte parallel zu den Bautätigkeiten im Innenausbau ausgeführt werden. Damit der Rasen von den Kindern bereits im Sommer genutzt werden konnte, wurde ein Rollrasen verlegt. Dieser war bereits nach einer Woche nutzbar und so etwas wie das i-Tüpfelchen für die Fertigstellung.



## Das Gebäude

Die Liegenschaft wurde vollständig unterkellert und mit einem Kellerabgang in der Wohnungsmitte ausgestattet. Ab der Kellerdecke erfolgte die Bauweise in Holz. Das MFH, welches sich aktuell noch im Bau befindet, wie auch das EFH wurden mit einem Flachdach ausgestattet. Die Abdichtung erfolgte mit Bitumen, welches mit einer externen Begrünung versehen wurde.

Bei einem klassischen EFH mit einem Satteldach wäre wahrscheinlich ein Estrich eingebaut worden. Wir konnten nun zuoberst ein kleines Attikageschoss realisieren, welches uns erlaubt, auf der Terrasse die Aussicht zu geniessen. Auf dem Dach wurde eine kleine PV-Anlage vorbereitet, welche einen Teil des Eigenbedarfs an Strom abdecken soll. Die Wärmeerzeugung erfolgt mit einer Luft-Wasser-Wärmepumpe der Heim AG aus Aadorf.

Im Innenbereich wurden sämtliche Wände mit Abrieb ausgestaltet und der Boden mit Vinyl ausgeführt. Die Decken in den Räumen wurden von der Lignatur AG vorfabriziert auf die Baustelle geliefert.

Die Badezimmermöbel und die Küche sind allesamt Eigenfabrikate der GLB line.

## Highlights

Für uns war stets klar, dass wir sämtliche Arbeiten durch die GLB ausführen lassen werden. Der Grundgedanke «alles aus einer Hand» konnten wir auf der Baustelle spüren und eins zu eins miterleben; nur so war auch die rasche und dennoch ruhige Bauzeit realisierbar. An dieser Stelle bedanken wir uns bei allen beteiligten Personen, welche mitgeholfen haben, unseren Traum vom Eigenheim zu realisieren.

Tobias Jost, Planung  
GLB Emmental





## Fallstudie Dachabstützung

Nachfolgend ein Bericht über eine vollzogene Dachabstützung. Wir nehmen ein gelungenes Projekt unter die Lupe, analysieren die wichtigsten Vorgehensweisen und werden sehen, dass auch eine im Prinzip einfache Dachabstützung nicht «hurtig schnäü» realisiert werden kann.

### 1. Analyse Was ist los? ⇨ Die Ausgangslage

Der GLB Genossenschafter Hans Habegger aus Utzigen BE möchte sein altes Bauernhaus umnutzen. Zusammen mit einem GLB Architekten wird ein Projekt gemäss Wünschen der Kundschaft und

Auflagen der Behörden erarbeitet. Die ausführenden Abteilungen der GLB erstellen Offerten.

### 2. Analyse Was ist los? ⇨ Die Tatsache

Das freistehende, an Hanglage gebaute Haus soll teilweise abgerissen und neu aufgebaut werden. Teilweise abgerissen heisst in diesem Fall, dass die eine Gebäudehälfte mit Kuh- und Schafstall erhalten bleiben soll, ebenso die gesamte Dachkonstruktion (aus kosten- und heimatenschutzrechtlichen Gründen).

### 3. Analyse

#### Was ist los? ⇒ Die Wirkungen und Konsequenzen

Die Konsequenz daraus ist, dass zusammen mit dem Ingenieur nach Lösungen für eine entsprechende provisorische Tragkonstruktion gesucht werden muss. Eine Tragkonstruktion, die nicht nur das Eigengewicht des Daches aufnehmen kann, sondern auch dem starken Wind und den durch den Abbruch verursachten Vibrationen gewachsen sein muss. Ebenfalls zu berücksichtigen ist, dass die neue Kellerbodenplatte unter das Niveau der alten Bodenplatte zu liegen kommt und daher Unterfangungen am bestehenden Gebäudeteil erstellt werden müssen.

Bei der Planung der provisorischen Abstützung für das Dach ist unbedingt darauf zu achten, dass die maschinellen Aushubarbeiten durch die Konstruktion nicht zu stark behindert werden.

### 4. Ziel

#### Was wollen wir? ⇒ Übersicht Gesamtprojekt und Kostenfrage

Es ist wichtig, dass man die Entscheidung nicht nur aufgrund der Statik trifft, sondern auch die Meinungen der Bauherrschaft, des Architekten und der ausführenden Unternehmen mitberücksichtigt. Statik ist und bleibt unveränderbar, doch sind stets mehrere Varianten möglich, die berechnet werden sollten.

### 5. Abwägung

#### Wie packen wir es an? ⇒ Varianten/Vorschläge/Ideen

Bei dem Bauernhaus in Utzigen wurden an der ersten Vorprojektbesprechung drei verschiedene Varianten der Abstüt-

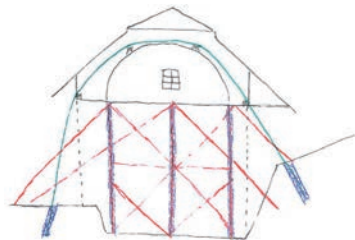


*Keller, EG und OG werden abgerissen, Dachkonstruktion bleibt erhalten.*

zung auf Skizzen dargestellt und diskutiert. Zwei Varianten sind vom Ingenieur berechnet worden. Bei der dritten Möglichkeit stand bereits im Vorfeld fest, dass zu hohe Kosten anfallen würden.

#### Variante 1:

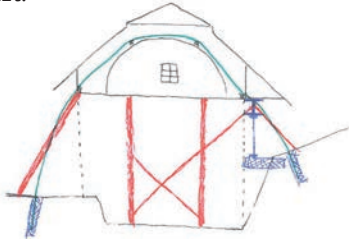
Es besteht die Möglichkeit, bei der bestehenden Fassade Schlitze zu erstellen und diese mit Stahlstützen ab dem Niveau der neuen Bodenplatte zu ergänzen. Die Stahlstützen wären somit für das neue Gebäude bereits fix aufgerichtet. Dies ist jedoch bauphysikalisch und aus Kostengründen eine ungünstige Variante, denn es braucht auch eine extrem satte Verschwenkung. Mit Grün ist ein Stahlseil gegen Windauftrieb gezeichnet, welches im gewachsenen Boden verankert ist.



#### Variante 2:

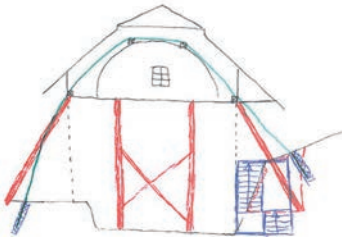
Die Variante 2 zeigt uns eine Zusammensetzung von Tragelementen aus Holz und Stahl. Jeweils an der Hausfront und

an der linken Hausfassade wird das Dach mit Holzstämmen abgestützt. Damit man auf der rechten Hausfassadenseite das Treppenhaus erstellen kann, wird mit einem Stahlträger und zwei Stahlstützen die Last auf Betonfundamente, die sich auf dem gewachsenen Terrain befinden, abgestützt.



### Variante 3:

In der Variante 3 ist die gesamte Dachkonstruktion mit Holzstämmen abgefangen. Diese Variante wurde vom Ingenieur nicht berechnet, da der Holzstamm auf der rechten Hausfassadenseite den Bau des Treppenlaufes beinahe verunmöglichen würde.



## 6. Synthese Was ist sinnvoll? ⇨ Wahl der besten Lösung

Statisch würden alle drei Varianten die Anforderungen erfüllen. Aus praktischer Sicht und wegen des Kostenaufwandes hat man sich für die zweite Variante ent-

schieden. Der Stahlträger mit den Abstützungen auf der rechten Hausfassadenseite ist weder für den Aushub noch für die Bauphase im neuen Treppenhaus ein zusätzliches Hindernis.

## 7. Beschluss Wie realisieren wir? ⇨ Wichtigste Schritte zur Umsetzung

Wie bei jedem Bauobjekt, insbesondere vor Baubeginn, ist von allen Parteien eine einwandfreie Kommunikation erforderlich. Es ist immer von Vorteil, wenn man die Subunternehmer in diesem Falle die PneuKranfirma sowie den Stahl- und Holzlieferanten, zu einer vorgängigen Objektbesichtigung einlädt.

In Utzigen hat man dies gemacht und konnte somit einen reibungslosen Ablauf, von der Abstützung bis zum Beginn des Wiederaufbaus der neuen Wohneinheiten, gewährleisten.

Wir danken Hans Habegger für die angenehme Zusammenarbeit!

Joel Werren, Baumeister  
GLB Seeland



Fertig erstellter Wohnteil.



## *Mehr Platz dank einem neuen Dachstuhl*

Um den Platzansprüchen der Familie gerecht zu werden und um ein Generationenhaus zu erhalten, wurde eine Wohnung im Dachraum geplant.

Da der bestehende Dachraum für den Einbau einer Wohnung mit separatem Zugang zu klein war und der Dachstuhl wie die Bedachung auch schon in die Jahre gekommen waren, wurde beabsichtigt, den kompletten Dachstuhl neu zu erstellen.

Nach einer längeren Bewilligungsphase, wobei alle Möglichkeiten und Grenzen des Vorhabens geklärt werden mussten, konnte im Frühjahr 2019 mit den Bauarbeiten begonnen werden.

Als Erstes wird der bestehende Dachraum mit dem Tachymeter vermessen. Mit den so gewonnenen Daten wird die Grundlage für die Holzbauplanung gelegt, welche im 3D CAD-Programm Cadwork erfolgt. Nach dem Abschluss der Holzbauplanung wird die Konstruktion auf der CNC-Maschine abgebunden und gleichzeitig starten auch die Arbeiten auf der Baustelle.

Das Haus ist während der ganzen Arbeiten bewohnt. Der Kamin muss intakt bleiben, ebenso die Leitungen, welche über das Dach führen.

Für den provisorischen Witterungsschutz wird der Dachboden mit Planen ausgelegt und die Stösse werden wasserdicht verklebt.

Nun werden die Ziegel ausgedeckt, die alte Konstruktion abgebrochen und das Material für den Abtransport in Mulden deponiert.

Die abgebundene Konstruktion wird angeliefert und aufgerichtet, anschliessend wird sofort das Unterdach aus Holzweichfaserplatten angebracht.

Ab jetzt ist das Dach in diesem Zustand für drei Monate frei bewitterbar. Nichtsdestotrotz wird umgehend mit der Dachlattung und den Spenglerarbeiten begonnen, um anschliessend mit dem Eindecken der neuen Ziegel fortzufahren.

Parallel dazu erfolgen das Anschlagen der neuen Fenster und das Montieren der Fensterfutter. Abschliessend werden die neuen Aussenwände aussen mit einer hinterlüfteten T-Leistenschalung versehen. Im Innenbereich wird die Dampfbremssfolie angebracht, um dann die so entstehenden Hohlräume mit Zellulose-Flocken als Isolation gegen die Kälte im Winter und die Hitze im Sommer zu füllen.

Der weitere Innenausbau wird nun in Eigenleistung durch den Bauherrn ausgeführt.

Der Grossteil der Konstruktion, sämtliche Latten wie auch das Holz für die Fassade wurden durch die ortsansässige Sägerei eingeschnitten und geliefert. Dadurch ist ein grosser Teil der Wertschöpfung in der Region gehalten und somit auch der Schweizer Wald nachhaltig bewirtschaftet worden.

Folgende Arbeiten durften durch GLB ausgeführt werden: Baueingabe, Holzbau, Holz-Metall-Fenster-Produktion und -Montage sowie Spengler- und Bedachungsarbeiten.

Die GLB bedankt sich bei der Bauherrschaft ganz herzlich für den geschätzten Auftrag und das gelungene Projekt.

Bruno Glanzmann, Holzbau  
GLB Oberaargau

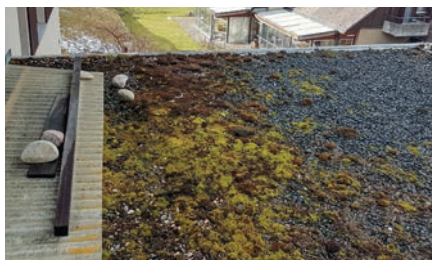


## *Flachdächer sind undicht ...?!?*

*Dieser Aussage wirken wir entgegen!*

Bei guter Wartung und Pflege hat ein Flachdach eine Lebensdauer von mehreren Jahrzehnten. Hitze, Kälte, Pfützen, Pflanzen und mechanische Beanspruchung belasten die Dachhaut.

Haben Sie auch solche Situationen bei Ihnen zu Hause, wie die nachfolgenden Beispiele zeigen?



Dann wird es höchste Zeit, uns zu kontaktieren.

Denn in solchen Situationen kann es passieren, dass ein Flachdach undicht wird.

Undichte Flachdächer werden aber in den meisten Fällen nicht sofort bemerkt, weil sich unter der Wärmedämmschicht immer noch eine Dampfbremse befindet, welche bei der Bauphase als Bauzeitabdichtung (Notabdichtung) eingebaut wird.

Diese Abdichtung ist in den meisten Fällen noch so gut, dass die Dämmung im Wasser steht und sich vollsaugen kann, aber das Wasser noch nicht ins Innere dringt. Durchnässte Wärmeisolierung hat keine Dämmwirkung mehr.

Bei Dächern, die extrem mit Moos bewachsen sind, ist nicht etwa eine extensive Dachbegrünung vorhanden, sondern das können Anzeichen von viel stehendem Wasser oder zu grosser Kiesansammlung am gleichen Ort sein. Verwachsene Abläufe oder zu wenig Gefälle sind da die Ursachen.

Wir helfen Ihnen gerne, Ihr Flachdach dauerhaft dicht zu halten. Mit einer jährlichen Überprüfung und Wartung können grössere Schäden frühzeitig entdeckt werden. Wird bei einer Inspektion eine beschädigte Abdichtung festgestellt, untersuchen wir den Schaden genauer, planen eine Sanierung des Daches und beraten Sie gerne.

Unsere Flachdachspezialisten arbeiten mit Leidenschaft und Herzblut an Ihren Projekten.



## So sehen intakte Flachdächer aus



**Bilder:**  
 Flachdach  
 Attikadach  
 Terrassenabdichtung

Garagendach  
 Balkonabdichtung

Marco Fankhauser, Dachdecker/Spengler  
 GLB Emmental

S. 61

Dachdecker/  
 Spengler



## *Gelungener Umbau Weidehaus/ Ferienhaus in Adelboden*

Die GLB Thun/Oberland wurde angefragt, den umbaubedürftigen Wohnteil (Ferienwohnung) des ehemaligen Weidehauses unterhalb der Engstligenalp in Adelboden anzusehen.

Bei der Erstberatung vor Ort wurde zusammen mit der Bauherrschaft eine Bedürfnisabklärung gemacht.

Da im bestehenden Haus nur ein Plumpsklo vorhanden war, standen die sanitären Anlagen sowie der Bau einer Kleinkläranlage im Vordergrund.

Ein weiterer Wunsch der Bauherrschaft war, die Küche und den Essbereich umzubauen.

Mit diesen Grundlagen erstellten wir ein Vorprojekt mit Kostenschätzung, worauf die Bauherrschaft die Finanzierung abklärte.

Nach Vorabklärungen mit dem AGR (Amt für Gemeinden und Raumordnung) konnte die Baueingabe eingereicht werden.



Als die Baubewilligung eintraf, wurde im März die Zufahrt von Schnee und Eis befreit, um Anfang April mit den Umbauarbeiten zu starten.

Die Bauarbeiten kamen gut voran, obwohl es noch zwei Wintereinbrüche gab.

Die Küche und der Essbereich wurden grosszügiger und heller umgebaut.

Die Decke im neuen Bad sowie eine Wand im Essbereich wurden mit Altholz verkleidet, so blieb der Chalet-Stil beim ganzen Umbau beibehalten.

Einen Grossteil der Arbeiten durfte die GLB ausführen.

Der Umbau ist perfekt gelungen, was auch die bisherigen Feriengäste bestätigen.

Überzeugen Sie sich selbst und erholen Sie sich in der Ski-Langlauf- und Wanderregion am Fusse der Engstligenalp in Adelboden. (E-Domizil-Nr. 1888244) oder direkt bei der Bauherrschaft.

Barbara Pieren, [simba1973@gmx.ch](mailto:simba1973@gmx.ch)

Wir danken der Bauherrschaft für das entgegengebrachte Vertrauen und die geschätzten Aufträge.

Jürg Wenger, Planung  
GLB Thun/Oberland





Mit zwei Dachlukarnen wurde der Dachstock vergrössert und aufgehellt. Foto: GLB Zürich Land

## Mein Traum ist wahr geworden

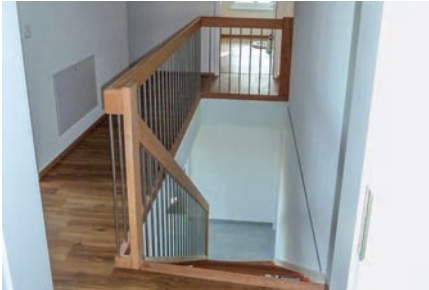
Die Sanierung des Wohnhauses von Anton Dejakum in Hinwil steht kurz vor Bauvollendung. Ein lange angestrebter Traum des Bauherrn, der nun endlich Wirklichkeit wird.

Um das Haus herum liegt noch braune, zerdrückte Erde und das ehemalige Gewächshaus mit seinem zusammengebrochenen Glasdach sieht noch etwas schäbig aus. Abgesehen davon strahlt das Einfamilienhaus von Anton Dejakum in Hinwil in neuem Glanz. Seit einiger Zeit wohnt er mit seiner Familie in dem Haus und die Komplettsanierung steht kurz vor der Vollendung. Kein Grund, die Beine hochzulegen, findet der motivierte Haus-

besitzer: «Die Rollläden fehlen noch. Und beim Blitzableiter muss noch etwas gemacht werden. Dann mache ich noch die Terrasse neu und ein Regenbecken will ich auch noch einbauen.» Ein Jahr dauere es bestimmt noch, bis auch ums Haus herum alles fertig ist. «Ach ja, der Gärtner muss auch noch kommen.»

Bis jetzt sei er aber äusserst zufrieden mit der getanen Arbeit, sagt Dejakum. Das Wohnhaus einer ehemaligen Gärtnerei kaufte er vor rund einem Jahr. Nachbarn hatten ihn darauf gebracht, für die Sanierung mit der GLB Zürich Land zusammenzuarbeiten. In seinem Alter habe man keine Lust mehr, für jede einzelne Arbeit ein anderes Unternehmen zu su-

chen. «Die GLB ist zwar nicht günstiger als andere Firmen, sie machte dafür von der Kellersanierung bis zum Dach alles, ohne dass ich mich um irgendetwas kümmern musste», sagt Dejakum, während er durch die modernen, offenen Räume seines neuen Zuhauses führt.



Zu den Arbeiten, die die GLB übernommen hat, gehörte unter anderem auch die Planung der Bauarbeiten. Das Gebäude steht in der Landwirtschaftszone, was die Bauplanung nicht gerade vereinfacht. Überraschend sei das für ihn nicht gekommen, erklärt der Hausbesitzer und streichelt seiner Katze über den Kopf, «ich wusste schon, was ich da gekauft hatte». «Die GLB ist spezialisiert auf Bauarbeiten in der Landwirtschaftszone. Gerne über-

nehmen wir für die Kunden die etwas aufwändigere Bauplanung», bestätigt auch Benjamin Zundel, Fachleiter der GLB Zürich Land. Die grösste Herausforderung dieses Projekts sei der Wunsch nach einem grosszügigen und lichtdurchfluteten Dachstock gewesen. Weil das Haus in der Landwirtschaftszone steht, durfte das Dach nicht angehoben werden. Eine andere Lösung musste her. «Mit dem Vorschlag, zwei Dachlukarnen aufzusetzen, konnten wir überzeugen», so Zundel.

«Am meisten geniesse ich die Ruhe hier draussen», sagt Dejakum und öffnet die Terrassentür zum Sitzplatz hinaus. Hinter dem Sitzplatz, direkt am Hinwiler Waldrand, grasen die Kühe. Er benennt die Bäume, die er in den letzten Tagen auf dem grossen Grundstück gepflanzt hat. Nach einer kurzen Pause sagt er: «Eigentlich habe ich das Haus etwa 20, 30 Jahre zu spät gekauft. Jänu, dafür geniessen wir es jetzt umso mehr.»

Benjamin Zundel, Planung / Eva Kamber  
GLB Zürich Land



**Planungsteam GLB Zürich Land**

Vorn von links nach rechts: Livio Marches, Roland Brunner, Irene Garcia  
Hinten von links nach rechts: Nico Bürgin, Adam Splitt, Benjamin Zundel  
Auf dem Bild fehlen: Kamila Soboczynska, Thomas Edel



*Südseite des Hauses*

## *In neuem Glanz – Umbau und energetische Sanierung eines Chalets*

Familie Bosshard, Uster, stand vor einer schwierigen Entscheidung: Was soll mit dem alten Elternhaus geschehen. Mit einer sinnvollen Renovation durch die GLB sind nun alle Beteiligten mehr als zufrieden.

Das 90-jährige Holzhaus war damals von der Holzbau AG in Lungern geplant und gebaut worden. Nun war es einige Monate unbewohnt. Die Frage stand im Raum: Macht eine Renovation Sinn?

Ein Mitbegründer der GLB Zürich Land hörte von unserer Situation und machte uns auf die GLB aufmerksam.

Nach einem Augenschein von Jost Stricker und Benjamin Zundel war rasch klar – eine Sanierung ist absolut möglich und sinnvoll. Wir waren sehr erleichtert und freuten uns riesig über diesen Entscheid.

Die Planung begann. Als Erstes wurde das Dach saniert, neu gedeckt und iso-

liert. Wir alle staunten über die gute Bau- substanz, nach all den Jahren war sie noch immer intakt.

Nach einer Pause folgte der zweite, um- fassendere Teil: Die äusserste Schicht der Fassade (Schindeln) wurde entfernt. Jetzt wurde erst richtig sichtbar, warum sich das Haus über all die Jahre so gut ge- halten hatte.

Die vertikalen Holzbalken hatten sich be- währt und eine gute Stabilität verliehen. Um den heutigen Ansprüchen gerecht zu werden, wurde die Fassade entsprechend isoliert. Dazu gehörte auch der Ersatz der alten Fenster, zum Teil waren sie noch mit Vorfenstern ausgestattet.

Auch die alten Fensterläden konnten aufgefrischt werden und erstrahlen nun in neuem Glanz.

Im Innern des Hauses gab es ebenfalls Veränderungen. Elektriker und Sanitär- installateure erneuerten die Stromver- teilung, den Sanitär- und Heizungsbereich. Auch die Küche und das Bad wurden er- setzt, den räumlichen Begebenheiten entsprechend.

Die Sanierung der Kanalisation war für alle Beteiligten eine besondere Heraus- forderung.

Dankbar blicken wir auf die gesamte Bauzeit zurück. Wir schätzen die kompe- tente Arbeit aller beteiligten Berufs- leute. Wir sind beeindruckt vom guten Miteinander der verschiedenen Mitarbei- tenden.

Das Haus erstrahlt nun in neuem Glanz, der Charme des alten Hauses ist geblie- ben.



*Eingangstüre, die äussere Schicht wurde erhalten und auf die neue Türe aufgesetzt.*

Autor: Vreni und Daniel Bosshard  
Fotos: Christian Weymann

## *Solarstrom intelligent nutzen mit dem PLENTICORE plus und Energiespeicher*

Es gibt viele Gründe, ein Batteriesystem zu installieren. Zu den wichtigsten zählen die Erhöhung des Eigenverbrauchs von Solarstrom und die Reduktion der Abhängigkeit vom Stromnetz. Zudem können Speicher zukünftig dazu beitragen, die Kosten des Netzausbaus zu reduzieren.

Der neue Hybridwechselrichter von KOSTAL bietet immer die passende Lösung für die intelligente Erzeugung und Nutzung von Solarstrom! Egal ob beim Neubau einer Photovoltaikanlage, beim Nachrüsten einer Bestandsanlage oder beim Einsatz im Smart Home – der Plenticore plus ist vielseitig einsetzbar und flexibel kompatibel.

Das Gerät kann als reiner Solarwechselrichter mit bis zu drei PV-Eingängen eingesetzt werden. Dies ermöglicht eine individuelle Ausrichtung mit Solarmodulen auf mehreren Dachseiten, wodurch ein bestmöglicher Ertrag erzielt wird.

Um noch mehr Solarenergie selbst zu nutzen, kann auch ein Batteriespeicher angeschlossen werden – und das auch noch zu einem späteren Zeitpunkt. Der Clou: Der dritte PV-Eingang wird ganz einfach als Batterieeingang aktiviert, wenn der Aktivierungscode bei der GLB gekauft wird. In Kombination mit der BYD-Batterie erhält man zudem das effizienteste PV-Speichersystem.

Haben wir Ihr Interesse geweckt? Dann kontaktieren Sie unseren regionalen Photovoltaik-Ansprechpartner.

Wir beraten Sie gerne!

Norbert Nufer, Projektleiter Photovoltaik  
GLB Oberaargau

Foto/PDF Hybridwechselrichter-BYD/  
Vorteile Hybridwechselrichter Kostal



**KOSTAL**

**Hybrid Speicherwechselrichter zum Preis eines PV Wechselrichters kaufen und den Batterieingang erst später bei Bedarf freischalten!**

**PLENTICORE plus**

**Freischaltung des Batterieeingangs**

**Günstiger als herkömmliche Speicherwechselrichter!**

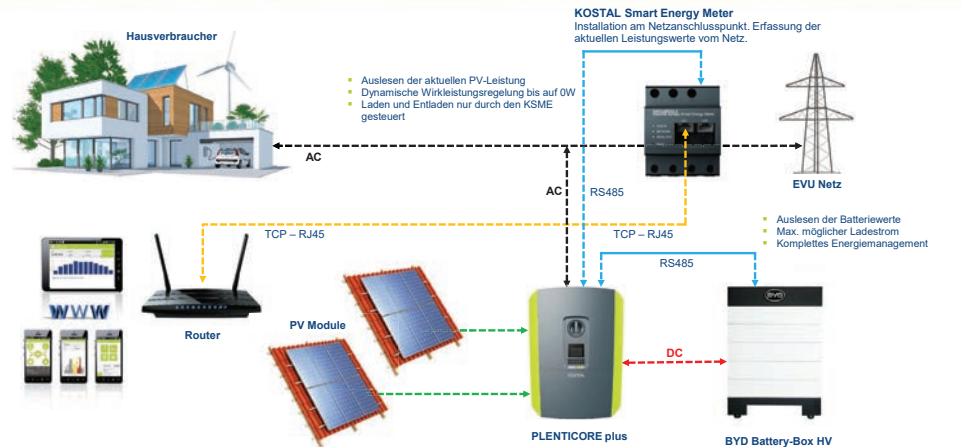
Aktivierungscode Batterie: 1234567890

SOLAR ELECTRIC

© 2019 KOSTAL Solar Electric GmbH

**PLENTICORE plus als Hybridwechselrichter mit DC-Ladung**

**KOSTAL**



SOLAR ELECTRIC

Folie 9

© 2019 KOSTAL Solar Electric GmbH

## *FIT45, das etwas andere PV-Modul*

Immer dann, wenn an eine Photovoltaikanlage erhöhte ästhetische Anforderungen gestellt werden, sind kreative Lösungen besonders gefragt. Eine solche bietet das FIT45-System von Panotron/Gasser Ceramic. Durch seine Masse lässt sich das 45 Wp starke Modul direkt an einen Ziegel von Gasser Ceramic (FS 03 resp. MS 95) anschliessen. Auch ein Übergang auf einen Glasziegel stellt kein Problem dar.

Bei einem Gewicht von nur knapp 7 kg und einer Grösse von 920 × 443 mm lässt sich das Modul leicht tragen und erlaubt eine flinke Montage. Die Grösse entspricht der Fläche von vier Ziegeln.

Als Unterkonstruktion braucht es lediglich die herkömmliche Ziegellattung, so dass diese vollflächig verlegt werden kann und für die PV-Fläche keine Solarlattung nötig wird. Dadurch können Zeit und Kosten gegenüber einer konventionellen Unterkonstruktion eingespart werden. Auch die Blechanschlüsse fallen weg, was wiederum Kosten einspart.

Am Ende entsteht ein Dachbild, das ästhetisch seinesgleichen sucht. Gerade wenn es darum geht, auf ein denkmalgeschütztes Haus eine Photovoltaikanlage zu installieren, kann es teilweise unabdingbar sein, auf das System FIT45 zurückzugreifen.

Manuel Stäubli, Photovoltaik  
GLB Berner Mittelland



# Bis zu CHF 10'500.– für den Ersatz Ihrer Öl- oder Elektroheizung

Seit dem 1. Juli 2019 fördert der Kanton Bern den Ersatz von Öl- oder Elektroheizungen mit bis zu CHF 10 000.–. Zusätzlich CHF 500.– pro ersetzten Elektroboiler. Die Dauer dieser Förderung ist unbestimmt. Der Ersatz kann mit einer Wärmepumpe, einer Holzheizung oder dem Anschluss an ein Wärmenetz erfolgen. Die Bedingungen sind folgende:

- Die Ölheizung muss mindestens 15 Jahre alt sein,
- mindestens 50 % des Heizwärmebedarfs gedeckt haben und vollständig demontiert werden.
- Die neue Heizung muss 100 % des Heizwärmebedarfs des Gebäudes decken können.

Gesuche sind zwingend vor Baubeginn einzureichen, auf später eingereichte Gesuche wird nicht eingegangen.

Nach Abschluss der Arbeiten ist ein GEAK (Gebäudeenergieausweis) zu erstellen, um den zugesicherten Förderbeitrag geltend zu machen.

Weitere Informationen finden Sie auch in unserem Online-Magazin: [glb.ch/online magazin/foerderbeitraeg\\_ersatz\\_heizung](http://glb.ch/online magazin/foerderbeitraeg_ersatz_heizung)

Es lohnt sich jedenfalls, sich rechtzeitig bei uns über die Unterstützung des Kantons zu informieren. Unsere Energieberater und unsere Fachleiter Heizung/Sanitär unterstützen Sie gerne; sei es für die Erstellung eines GEAK (Gebäudeenergieausweis), das Einreichen der nötigen Unterlagen für das Beitrags- und Auszahlungsgesuch oder bei der Ausführung Ihres Projektes.

Thomas Wenger, Sanitär/Heizung  
Serge Herren, Energieberater  
GLB Emmental

## Förderbeitrag

### Ersatz durch: Wärmepumpe Luft

bestehende Heizung	≤ 130 kW	CHF 10 000.–	
bestehende Heizung	> 130 kW	CHF 3 500.–	+ CHF 50.–/kW

### Ersatz durch: Wärmepumpe Erdwärme oder Wasser

bestehende Heizung	≤ 42 kW	CHF 10 000.–	
bestehende Heizung	> 42 – 500 kW	CHF 2 400.–	+ CHF 180.–/kW
bestehende Heizung	> 500 kW	CHF 42 400.–	+ CHF 100.–/kW

### Erstinstallation Wärmeverteilsystem      Ersatz Elektroboiler

EBF < 100m <sup>2</sup>	CHF 3 000.–	CHF 500.–	pro Boiler
EBF ≥ 100m <sup>2</sup>	CHF 6 000.–		

## Förderbeitrag

### Ersatz durch: Holzheizung

bestehende Heizung	≤ 70 kW	CHF 10 000.–	
bestehende Heizung	70 – 500 kW	CHF 180.–/kW	
bestehende Heizung	> 500 kW	CHF 40 000.–	+ CHF 100.–/kW

### Ersatz durch: Anschluss an Wärmenetz mit erneuerbarer Energie

bestehende Heizung	≤ 130 kW	CHF 10 000.–	
bestehende Heizung	> 130 kW	CHF 3 500.–	+ CHF 50.–/kW

### Erstinstallation Wärmeverteilsystem      Ersatz Elektroboiler

EBF < 100m <sup>2</sup>	CHF 3 000.–	CHF 500.–	pro Boiler
EBF ≥ 100m <sup>2</sup>	CHF 6 000.–		

# Einladung

## **Energie Plattform GLB 2019**

### «Nachhaltigkeit rund ums Haus»

Freitag, 1. November 2019, 17.30 bis ca. 20 Uhr  
Samstag, 2. November 2019, 9.30 bis ca. 12 Uhr  
GLB Emmental, Holzbauhalle Emmenmatt



**Jetzt  
anmelden  
und Wissen  
gewinnen!**

Weitere Informationen und Anmeldung unter  
**[www.glb.ch/energieplattform](http://www.glb.ch/energieplattform)**

GLB Emmental  
034 408 17 17  
emmenmatt@glb.ch

# Bauernhausexkursion

Samstag, 19. Oktober 2019, 9 bis 13 Uhr

**Kursinhalt:**

- Fachgerechtes Vorgehen bei einer Bauernaussanierung, Theorie
- Besichtigung von ausgeführten Objekten
- Gute Lösungen im bestehenden Haus
- Erfahrungsaustausch

**Referenten:**

Projektleiter Planung

**Kosten:**

CHF 50.–

CHF 40.– GLB Mitglieder

CHF 20.– Partner/-in

**Anmeldung:**

Online: Melden Sie sich bequem und kostenlos an unter [www.glb.ch/kurse](http://www.glb.ch/kurse). Die Kurskosten bezahlen Sie bar vor Ort. Telefonisch: GLB Oberaargau, 4900 Langenthal, Tel. 062 916 09 00.

**Anmeldefrist:**

Montag, 14. Oktober 2019

GLB Oberaargau  
Murgenthalstr. 70a  
4900 Langenthal  
062 916 09 00  
[langenthal@glb.ch](mailto:langenthal@glb.ch)  
[www.glb.ch](http://www.glb.ch)

# Ihr Spezialist für Holzheizungen, Wärmeverbünde und Fernleitungen



Ökologische Heizsysteme  
**ALLOTHERM**

Moosweg 11, 3645 Gwatt, Tel. 033 334 78 78  
info@allotherm.ch, www.allotherm.ch

# Was tun bei Schimmelpilz?

Dienstag, 29. Oktober 2019, 18 bis 20 Uhr



### Kursinhalt:

- Wie gefährlich ist Schimmelpilz?
- Wo sind die Gefahrenherde?
- Was ist zu beachten bei einer Schimmelpilzsanierung?

### Referenten:

Michael Gerber, Fachleiter Maler/Gipser und Schimmelpilzexperte GLB

### Kosten:

CHF 30.-/GLB Mitglieder CHF 20.-

### Kursort:

GLB Oberaargau, Murgenthalstr. 70a,  
4900 Langenthal

### Anmeldung:

Online: Melden Sie sich bequem und kostenlos an unter [www.glb.ch/kurse](http://www.glb.ch/kurse). Die Kurskosten bezahlen Sie bar vor Ort. Telefonisch: GLB Oberaargau, 4900 Langenthal, Tel. 062 916 09 00.

### Anmeldefrist:

Mittwoch, 23. Oktober 2019

GLB Oberaargau  
Murgenthalstr. 70a  
4900 Langenthal  
062 916 09 00  
[langenthal@glb.ch](mailto:langenthal@glb.ch)  
[www.glb.ch](http://www.glb.ch)

# Ausbildung in der GLB – Bauen für die Zu



Auf der Suche nach der Traumlehrstelle?  
Entdecke auf [glb.ch/ausbildung](https://www.glb.ch/ausbildung) unsere  
Lehrstellen an den verschiedenen Standorten.





planen bauen einrichten

# kunft



personal@glb.ch  
glb.ch/ausbildung  
034 408 16 18

## Tapeten schaffen Stimmung

Tapeten sind weit mehr als nur Dekoration, sie schaffen Stil und verändern Räume. Das Wesen bei der Tapete ist neben der Farbe ihr Muster. Mit dem Muster verändern wir die Räume. Wenn uns dies bewusst ist, entfaltet sich die Ausdruckskraft einer Tapete und sie erweitert unsere gestalterischen Möglichkeiten.

Eine wichtige Rolle spielt neben dem Betrachten von Muster und Ornamenten auch die Farbe. Vermittelt das Muster Botschaft und Stil, so ist es die Farbe, die Gefühle und Harmonie hervorruft. Eine besonders überzeugende Lösung entsteht, wenn sich Tapetenmuster und Tapetenfarbe gegenseitig ergänzen.

### Umbau Familie Leu in Uettligen

Im Wohnzimmer tapezierten wir eine abstrakte geordnete Tapete.

Diese geometrische und symmetrische Tapete, mit goldener gesättigter Farbe, ist ein typisches Beispiel aus der Art-déco-Zeit.

Eine tolle Kombination aus den 30er-Jahren verbunden mit dem Modernen. Die hellen Wand- und Deckentöne runden das Ganze ab und geben uns das Gefühl eines gemütlichen Zuhauses.

Des Weiteren verschönerten wir eine kleine Kniewand im Obergeschoss.

Die Sujets auf der Tapete stammen aus Vorlagen der Jahre zwischen 1870 und 1910. Verspielte Blüten und zarte Blattmotive schaffen im Zusammenspiel mit edel schimmernden Farbtönen einen ausgesprochen sehr traditionellen Look.

Die kleine Lesecke wird hier dezent dargestellt, ergänzt sich mit der Kniewand und wird so in den Vordergrund gerückt.

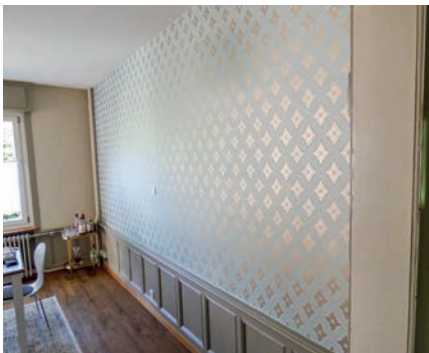


## Sanierung Küche Familie Abrahamson in Bern

Bei diesem Projekt konnten wir einen weiteren Blickfang tapezieren.

Ranelagh, wie dieses Tapetenmuster genannt wird, zeigt architektonische Diamant-Gitterabgrenzungen sowie ein dezentes Blattmotiv und kombiniert ausgeprägte Raffinesse mit spielerischer Eleganz.

Der dunkle Farbton der Holzbrüstung verleiht der Tapete eine gewisse Schwereelosigkeit. Neben dem eleganten und schlichten Essbereich schimmert die Tapete im Hintergrund mit dem Muster je nach Lichteinfall – von Braungrau wie die Brüstung bis hin zu schimmerndem Gold.



## Umbau Familie Isler in Meikirch

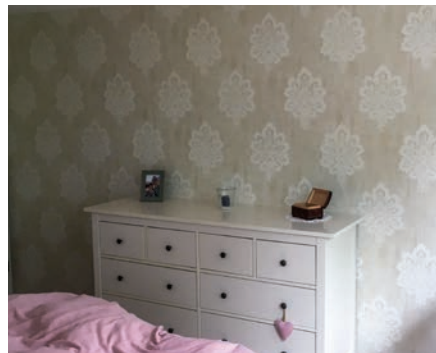
In einem klassischen Stil durften wir die Wand im Schlafzimmer tapezieren.

Die Tapete aus dem Hause Nobilis zeugt von schlichter Eleganz. Helle Farben, geschwungenes Motiv in romantischen ornamentalen Formen erinnern an den französischen Landhausstil.

Die passende Kommode, die an Shabby Chic erinnert, kombiniert und fein abgestimmt mit den Accessoires, stellt die Tapete wirkungsvoll in Szene. Ein liebevoll eingerichtetes Schlafzimmer, das jedes Frühaufstehen erleichtert.

Wir bedanken uns recht herzlich bei all unseren Kunden, die uns das Vertrauen schenken, mit solchen Materialien die Räume zu verschönern.

Aerni Thomas/André Ducret, Maler-Gipser  
GLB Berner Mittelland



S. 61

Maler/Gipser

## Schlagregendichtheitsprüfung bei Aussentüren

Kaum ein anderes Thema ist tagtäglich in den Medien so präsent wie unser Klima. Nicht nur die Erwärmung bekommen wir aktuell diesen Sommer wieder zu spüren, auch die Sturmwarnungen, früher eher ein seltenes Ereignis, nehmen laufend zu.

Bewegliche Teile wie Türen und Fenster erhalten somit eine neue Aufmerksamkeit: Der Anspruch an deren Dichtigkeit steigt und ist wichtiger denn je.

Die Schlagregendichtheit bei Türen kann in zertifizierten Institutionen wie z.B. an der Höheren Fachschule Holz in Biel geprüft werden. Der dazu notwendige Prüfstand ist geeicht und entspricht internationalen Normen. Nach der Prüfung mittels Wassermenge und Winddruck wird ein Bericht über das geprüfte Objekt ausgestellt. In diesem interessiert vor allem die Schlagregendichtheit. Diese wird in verschiedene Klassen eingeteilt:

### **Klasse 1a:**

Geschützter Einbau; keine Schlagregenbelastung (Verbindungstüren, Kellertüren)

### **Klasse 2a:**

Einbau teilweise geschützt; geringe Schlagregenbelastung (Hauseingangstüren, Kellertüren)

### **Klasse 3a/4a:**

Ungeschützter Einbau; starke Schlagregenbelastung (Hauseingangstüren)

In den letzten Monaten haben wir, im Zusammenhang mit der anstehenden Einbruchschutzprüfung, eine solche Schlagregendichtheitsprüfung absolviert. Neben dem grossen Lerneffekt (die Wege des Wassers sind oftmals unergründlich) wurde je nach Schwellenausbildung die Schlagregendichtheitsklasse 7a erreicht.

Die GLB Wetterschutztüre, mit einem schwimmenden Aussendoppel aus Aluminium, trotz somit den widrigsten Wetterbedingungen und sorgt für eine lange Lebensdauer.

Für detaillierte Informationen können Sie sich sehr gerne an uns wenden.

Niklaus Marthaler, Türenfabrikation  
Grenzstrasse 25, 3250 Lyss  
nmarthaler@glb.ch, 032 387 41 41



# Aktion

# %

## Kenwood- Haushaltmaschine (solange Vorrat)



### Haushaltmaschine Chef XL KVL8350S Titanium

1700 Watt Leistung, 6,7-l-Schüssel für 1,5 kg Mehl, inkl. Grundausstattung

- + Mixerglas KAH358GL
- + Auswurfraffel AT340

Listenpreis total CHF 1399.- inkl. MwSt.  
**GLB Verkaufspreis CHF 958.- inkl. MwSt.**



### Haushaltmaschine Chef KVC7350S Titanium

Motor mit 1500 Watt Leistung, 4,6-l-Schüssel für 1 kg Mehl, inkl. Grundausstattung

- + Mixerglas KAH358GL
- + Auswurfraffel AT340

Listenpreis total CHF 1299.- inkl. MwSt.  
**GLB Verkaufspreis CHF 825.- inkl. MwSt.**



Nach telefonischer Bestellung im Küchenbüro können die Aktionsgeräte im Werkhof Ihrer Region abgeholt werden.

Für das restliche Sortiment von Kenwood gewähren wir Ihnen 30% Rabatt auf die Brutto-preisliste zuzüglich Versandkosten. Details finden Sie auch unter [www.kenwood.ch](http://www.kenwood.ch).

## Wäschetrockner mit Wärmepumpe

Heute sind nur noch Wäschetrockner mit integrierter Wärmepumpe zugelassen. Damit kann heute die Wäsche viel energiesparender getrocknet werden als noch vor ein paar Jahren.



Bis zum 15. Dezember 2019 gewähren wir Ihnen:

### 50% Aktions-Rabatt

auf V-Zug- und Electrolux-Wärmepumpentrockner

z. B.

#### V-Zug Adorina Trocknen V200

Listenpreis: CHF 2490.-

**Verkaufspreis: CHF 1245.- + CHF 30.- vRG**

Für Bestellungen, Unterlagen und Informationen wenden Sie sich an das GLB Küchenteam, Telefon 034 408 17 86 oder per Mail an [kueche@glb.ch](mailto:kueche@glb.ch).

# Einladung

Nr. 1141

## Küchenexkursion

Donnerstag, 23. Januar 2020

**Besammlung:**

12.45 Uhr, in der GLB Seeland,  
3250 Lyss (Abfahrt mit Kleinbus  
pünktlich um 13 Uhr)

**Ende der Exkursion:**

ca. 17 Uhr

**Kosten:**

CHF 40.-/GLB Mitglieder CHF 30.-

**Anmeldung:**

Küchenbüro, 3543 Emmenmatt,  
Tel. 034 408 17 86 oder  
kueche@glb.ch

Die Teilnehmerzahl ist beschränkt, die  
Anmeldungen werden nach deren  
Eingang berücksichtigt.

**Anmeldefrist:**

Mittwoch, 15. Januar 2020.

Das detaillierte Programm wird kurz  
vorher versendet.

GLB Emmental  
Schüpbachstr. 26  
3543 Emmenmatt  
034 408 17 17  
emmenmatt@glb.ch  
www.glb.ch

# Erfolgreiche Weiterbildungsabschlüsse

Herzliche Gratulation unseren erfolgreichen Mitarbeitenden.  
Wir wünschen euch weiterhin viel Erfolg, viel Freude und insbesondere grosse Zufriedenheit beim Anwenden der erworbenen Kenntnisse.



**Simon Abt**  
Elektro Gwatt  
**Elektro-Sicherheitsberater mit eidg. Fachausweis**



**Christian Detscher**  
Reg. Projektleiter  
Langenthal  
**Studiengang «CAS Immobilienmanagement»**



**Bruno Flückiger**  
Zimmerei +  
Bauschreinerei  
Langenthal  
**Fertigungsspezialist VSSM**



**Benjamin Ramser**  
Baumeister- +  
Plattenarbeiten  
**Gärtner Bauführer**



**Ramon Wymann**  
Zimmerei +  
Bauschreinerei  
Langenthal  
**Dipl. Techniker HF Holztechnik**

**«Meine Hobbys sorgen für einen gesunden  
Ausgleich zu meiner täglichen Arbeit.»**

Cederic Schaller, Heizungsinstallateur, 3. Lehrjahr





# Mini Lehr

# Heizungsinstallateur

## Warum hast du dich für diesen Beruf entschieden?

Ich bin gerne unterwegs auf Baustellen. Heizungen haben Zukunft und mit den erneuerbaren Energien bleibt die Arbeit sehr vielseitig und abwechslungsreich.

## Schildere kurz deine wichtigsten Tätigkeiten?

Ich verlege Leitungen für Warm- oder Kühlwasser, montiere Heizungen, Temperaturfühler und Radiatoren, welche ich auch entlüfte. Servicearbeiten wie z. B. Wartung, Reparaturen und Sanierung von Heizungsanlagen gehören auch zu meinen Aufgaben.

## Was findest du an deiner Ausbildung gut?

Das entgegengebrachte Vertrauen, selbstständig zu arbeiten, gefällt mir besonders gut. Fehler können und dürfen passieren. Ich lerne immer wieder etwas Neues dazu.

## Welchen Tipp kannst du Jugendlichen geben?

Sie sollen sich gut über die verschiedenen Berufe informieren und viel schnuppern. Zudem sollen sie offen sein für Neues.



## Steckbrief

### Name:

Cederic Schaller

### Alter:

17 Jahre

### Arbeitsort:

Lyss

### Hobbys:

Fussballspielen und Hornussen

### Ausbildungsdauer:

3 Jahre

### Lieblingsfach in der Schule:

Fachzeichnen und Sport

### Mein grösster Traum:

Beruflich wie auch privat viel erleben



### **Was sind deine Zukunftspläne?**

Momentan ist für mich das Wichtigste, die Lehrabschlussprüfung zu bestehen. Vielleicht werde ich danach eine Weiterbildung absolvieren. Aber was für eine Weiterbildung und wann, lasse ich auf mich zukommen.

### **Was sind deine Hobbys?**

Ich spiele gerne Fussball und gehe zweimal pro Woche beim FC Diessbach/ Dotzigen ins Training.

Eine weitere Leidenschaft von mir ist das Hornussen, wobei ich einmal pro Woche beim HG Dotzigen das Training besuche.

Ich habe fast jedes Wochenende einen Match. Sei es beim Fussball oder Hornussen oder manchmal auch beides an einem Wochenende.

Vielen Dank für das Interview. Wir wünschen dir viel Erfolg im Berufsleben.

*Doris Süssmilch, Marketing*



*Cederic bei der Arbeit.*

*Cederic beim Hornussen und Fussballspielen.*

## Wir erfüllen Kundenwünsche

Für eine unverbindliche Beratung stehen wir Ihnen gerne zur Verfügung. Bei Ihnen zu Hause oder in einer unserer Ausstellungen in Schönbühl und Emmenmatt.  
Wir freuen uns auf Sie – Ihr Küchenteam, 034 408 17 94–98



Wegen Modellwechsel ab Ausstellung zu verkaufen

### **BORA Classic**

**Kochfeldabzug mit Flächeninduktion und Teppan-Edelstahlgrill**

Verkaufspreis normal CHF 6335.–

**Preis ab Ausstellung**  
**CHF 2500.– inkl. MwSt.**

Bei Fragen steht Ihnen  
Murielle Bersier gerne zur Verfügung:  
034 408 17 96/mbersier@glb.ch



# Erfolgreiche Lehrabschlüsse 2019

Wir gratulieren euch herzlich zur erfolgreichen Lehrabschlussprüfung und wünschen euch für die Zukunft alles Gute, insbesondere viel Erfolg und Zufriedenheit in eurem Berufsleben!



GLB Emmental  
**Frey Tim**  
Gärtner (Garten- und  
Landschaftsbau)



GLB Emmental  
**Lüthi Nicolas**  
Maurer



GLB Emmental  
**Lüthi Sarah**  
Malerin



GLB Emmental  
**Mohammadi Aref**  
Baupraktiker



GLB Emmental  
**Nyffenegger Ruben**  
Schreiner  
(Bau/Fenster)



GLB Emmental  
**Pfister Dominik**  
Elektroinstallateur



GLB Emmental  
**Rodriguez Diego**  
Zimmermann



GLB Emmental  
**Röhli Thomas**  
Schreiner  
(Bau/Fenster)



GLB Emmental  
**Rüeegg Gaël**  
Zimmermann



GLB Emmental  
**Schenk Elias**  
Zeichner (Architektur)



GLB Emmental  
**Schneider Kevin**  
Maurer



GLB Emmental  
**Wöck Philipp**  
Zimmermann



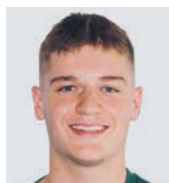
GLB Emmental  
**Wüthrich Kasper**  
Zeichner (Architektur)



GLB Emmental  
**Zürcher Remo**  
Maurer



GLB Berner Mittelland  
**Bürgi Nadia**  
Malerin



GLB Berner Mittelland  
**Ducret Cédric**  
Zeichner (Architektur)



GLB Berner Mittelland  
**Hostettler Markus**  
Zimmermann



GLB Berner Mittelland  
**Neuschwander  
Markus**  
Maurer



GLB Berner Mittelland  
**Novacek Jan**  
Zeichner (Architektur)



GLB Berner Mittelland  
**Rolli Michael**  
Zimmermann



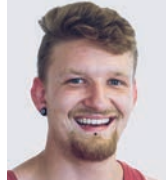
GLB Berner Mittelland  
**Suter Simon**  
Elektroinstallateur



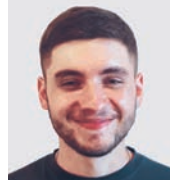
GLB Seeland  
**Bachmann Alina**  
Zeichnerin  
(Architektur)



GLB Seeland  
**Baumann Remo**  
Zimmermann



GLB Seeland  
**Helbling Mischa**  
Zimmermann



GLB Seeland  
**Scheurer Fabian**  
Zimmermann



GLB Seeland  
**Siegenthaler Jan**  
Maurer



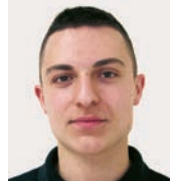
GLB Seeland  
**Stücker Nils**  
Elektroinstallateur



GLB Seeland  
**Tüscher Jasmin**  
Spenglerin



GLB Thun/Oberland  
**Bircher Tabea**  
Schreinerin (Möbel/  
Innenausbau)



GLB Thun/Oberland  
**Karakoc Cüneyt**  
Maler



GLB Thun/Oberland  
**Schüpbach Michael**  
Maurer



GLB Thun/Oberland  
**Stucki Nicola**  
Zeichner (Architektur)



GLB Thun/Oberland  
**Toumi Yennice**  
Maurer



GLB Oberaargau  
**Ayadi Feres**  
Maurer



GLB Oberaargau  
**Fehlbaum Kevin**  
Haustechnikpraktiker  
(Spenglerei)



GLB Oberaargau  
**Hädorn Ramona**  
Malerin



GLB Oberaargau  
**Jäggi Jenny**  
Sanitärinstallateurin



GLB Oberaargau  
**Käser Felix**  
Zimmermann



GLB Zürich Land  
**Reichling Simon**  
Zimmermann



GLB Hauptsitz und  
Verwaltung  
**Fankhauser Sophie**  
Kauffrau (E-Profil)



GLB Hauptsitz und  
Verwaltung  
**Müller Livio**  
Informatiker  
(Betriebsinformatik)

Unseren Ausbilderinnen und  
Ausbildnern danken wir herzlich  
für ihr grosses Engagement!

Alle Lehrstellen und weitere Infos  
auf [www.glb.ch/ausbildung](http://www.glb.ch/ausbildung)

# Bauen für die Zukunft – Ausbil



## Offene Stellen in unseren GLB Regionen

### GLB Emmental, Emmenmatt

- Architekt oder Bauleiter (m/w)
- Boden- und Parkettleger (m/w)
- Heizungsinstallateur (m/w)
- Projektleiter oder Bauleiter (m/w)
- Sanitärinstallateur (m/w)

### GLB Berner Mittelland, Thörishaus

- Dachdecker Baustellenleiter (m/w)
- Elektroinstallateur (m/w)
- Heizungsinstallateur (m/w)
- Hilfsarbeiter Heizung/Sanitär (junge Buregiele) (m/w)
- Holzbau-Polier (m/w)
- Maurer-Vorarbeiter/Maurer KD (m/w)
- Sanitärinstallateur (m/w)
- Servicemonteur Heizung/Sanitär
- Zimmermann (m/w)
- Zimmermann-Vorarbeiter (m/w)

### GLB Thun/Oberland, Gwatt

- Projektleiter (Architekt oder Bauleiter) (m/w)
- Zimmermann-Vorarbeiter (m/w)

### GLB Seeland, Lyss

- Elektroinstallateur (m/w)
- Schreiner (m/w)
- Spengler (m/w)

### GLB Oberaargau, Langenthal

- Elektroinstallateur oder Solarteuer (m/w)
- Elektro-Sicherheitsberater oder Elektro-Projektleiter (m/w)
- Landschaftsgärtner Vorarbeiter (m/w)

### GLB Zürich Land, Hinwil

- Kundenmaurer (m/w)
- Maurer Baustellenleiter (m/w)
- Projektleiter für landwirtschaftliche Bauten (m/w)
- Spengler und/oder Dachdecker mit Gruppen-/Projektleitertaufgaben (m/w)

### GLB Hauptsitz und Verwaltung, Langnau

- Aktuell keine Vakanzen

Weitere Infos zu den Stellen auf [www.glb.ch/karriere](http://www.glb.ch/karriere)

# ung und Karriere bei der GLB



## Offene Lehrstellen in unseren GLB Regionen

Lehrberuf EFZ	2020
Boden-Parkettleger <sup>1)</sup> (m/w)	alle besetzt
Dachdecker (m/w)	Emmenmatt, Gwatt, Langenthal, Lyss, Thörishaus
Elektroinstallateur (m/w)	Emmenmatt, Gwatt, Langenthal, Lyss, Thörishaus
Gärtner <sup>2)</sup> (m/w)	Emmenmatt
Gärtner EBA <sup>2)</sup> (m/w)	Langenthal
Gipser-Trockenbauer (m/w)	Emmenmatt, Lyss
Heizunginstallateur (m/w)	Emmenmatt, Gwatt, Lyss, Thörishaus
Informatiker <sup>3)</sup> (m/w)	Langnau
Kaufmann (Profil E) (m/w)	alle besetzt
Maler (m/w)	Emmenmatt, Gwatt, Langenthal, Lyss, Thörishaus
Maurer (m/w)	Emmenmatt, Gwatt, Langenthal, Lyss, Thörishaus
Metallbauer (m/w)	Emmenmatt
Montage-Elektriker (m/w)	Gwatt
Plattenleger (m/w)	Emmenmatt, Gwatt, Lyss
Sanitärinstallateur EFZ (m/w)	Emmenmatt, Langenthal, Thörishaus
Schreiner <sup>4)</sup> (m/w)	Lyss
Spengler (m/w)	Emmenmatt, Lyss, Thörishaus
Zeichner (Architektur) (m/w)	Thörishaus
Zimmermann (m/w)	Hinwil, Langenthal, Niederscherli

1) Parkett 2) Garten-/Landschaftsbau 3) Betriebsinformatik sowie Systemtechnik 4) Möbel/Innenausbau sowie Bau/Fenster

Weitere Infos zu den Lehrstellen auf [www.glb.ch/ausbildung](http://www.glb.ch/ausbildung)

# Kursprogramm 2019/2020

## Allgemeines:

Als Teilnehmer erhalten Sie vor Kursbeginn das entsprechende detaillierte Kursprogramm.

Bitte beachten Sie: Die Teilnehmerzahl ist bei allen Kursen beschränkt. Es ist auch möglich, dass wir einen Kurs wegen zu geringer Nachfrage nicht durchführen können. In beiden Fällen werden wir Sie informieren.

## Anmeldung:

Online:

Melden Sie sich bequem und kostenlos unter [www.glb.ch/kurse](http://www.glb.ch/kurse) an.

Die Kurskosten bezahlen Sie bar vor Ort.

Telefonisch:

<b>GLB Emmental, 3543 Emmenmatt</b>	<b>034 408 17 17</b>
<b>GLB Berner Mittelland, 3174 Thörishaus</b>	<b>031 888 12 12</b>
<b>GLB Seeland, 3250 Lyss</b>	<b>032 387 41 41</b>
<b>GLB Zürich Land, 8340 Hinwil</b>	<b>044 938 87 00</b>
<b>GLB Thun/Oberland, 3645 Gwatt</b>	<b>033 334 78 00</b>
<b>GLB Oberaargau, 4900 Langenthal</b>	<b>062 916 09 00</b>

## Region Emmental

### Kurs Nr. 1136 Sanierung Badezimmer – Klein und Gross

#### Datum/Zeit

Samstag, 16. November 2019  
9 bis 14 Uhr

#### Kursinhalt

- Vorgehen bei einer Badezimmersanierung – optimale Lösungen für Komplett- oder Teilsanierung
- Möglichkeiten von Wand- und Bodenbelägen

#### Anmeldefrist

8. November 2019

#### Kosten

CHF 30.–  
GLB Mitglieder CHF 20.–

#### Referenten

Projektleiter, Plattenleger, Sanitär, Bodenleger

#### Ort

Ausstellung Schönbühl, Zentrum 30, 3322 Schönbühl



**Kurs Nr. 1137****Weihnachtsgeschenke aus Gips****Datum/Zeit**

Mittwoch, 20. und  
27. November 2019  
13.30 bis ca. 16 Uhr

**Kursinhalt**

Wir giessen/basteln Formen und Gegenstände aus Gips. Kinder können mit einer Begleitperson (Eltern/Gotte/Götti/Grosseltern) Weihnachtsgeschenke giessen, basteln und wenn gewünscht am zweiten Nachmittag anmalen.

**Anmeldefrist**

1. November 2019

**Kosten**

CHF 20.–  
GLB Mitglieder CHF 10.–

**Referenten**

Sepp Jakob und Yvonne Jordi, Maler/Gipser



für Kids

**Ort**

GLB Emmental, Schüpbachstrasse 26, 3543 Emmenmatt

**Kurs Nr. 1141****Küchenexkursion****Datum/Zeit**

Donnerstag, 23. Januar 2020  
12.45 bis ca. 17 Uhr

**Kursinhalt**

Besichtigung von vier bis fünf Küchen in der Region Seeland. Informationen über Materialien und Geräte direkt am Objekt.

**Anmeldefrist**

15. Januar 2020

**Referenten**

Projektleiter Küchenbau

**Kosten**

CHF 40.–  
GLB Mitglieder CHF 30.–

**Ort**

GLB Seeland, Grenzstrasse 25, 3250 Lyss und Objekte

**Kurs Nr. 1142****Winterschnitt an Sträuchern und Bodenbedeckern****Datum/Zeit**

Samstag, 8. und  
15. Februar 2020  
8 bis 11.30 Uhr

**Kursinhalt**

Unser Fachmann gibt Ihnen Infos und Tipps (Theorieteil mit Kursunterlagen):

- Pflanzenkenntnis
- Schnittzeiten
- Schnittstellen, Schnittformen

Anschliessend Besichtigung mit Anschauungsunterricht in der Region.

**Anmeldefrist**

17. Januar 2020

**Referent**

Marcel Langenegger

**Kosten**

CHF 30.–  
GLB Mitglieder CHF 20.–

**Ort**

GLB Emmental, Schüpbachstrasse 26, 3543 Emmenmatt und Objekt

**Kurs Nr. 1143****Die Gebäudehülle der CO<sub>2</sub>-Sparer****Datum/Zeit**

Dienstag, 10. März 2020  
19.30 bis 21.30 Uhr

**Anmeldefrist**

28. Februar 2020

**Kursinhalt**

Unsere Fachspezialisten geben Infos und Tipps zu folgenden Themen:

- Aufnahme, Planung, Kostenermittlung, Optimierung
- Gesuche, Förderprogramme, Beiträge
- Ausführungsvarianten, Materialien
- Gebäudehülle/Fassade, Flach- oder Steildach, Fenster

Sie wollen sich informieren, wie Sie Ihre Gebäudehülle oder Teile davon sanieren und optimieren können? Sie wollen keine Doppelspurigkeiten?

Nutzen Sie die Vorteile der GLB, von der Planung, Koordination bis zur Ausführung alles aus einer Hand. Die Verantwortung betreffend Termin- und Kostenkontrolle liegt bei einer Ansprechpartnerin.

**Kosten**

CHF 20.–  
GLB Mitglieder CHF 10.–  
Partner/in CHF 10.–

**Referenten**

Bauleiter, Energieberater, Holzbau, Fensterbau, Gipser  
(Aussendämmung), Flach- und Steildach

**Ort**

GLB Emmental, Schüpbachstrasse 26, 3543 Emmenmatt

**Kurs Nr. 1144****Rasenpflege im Jahresverlauf****Datum/Zeit**

Donnerstag, 19. März 2020  
19.30 bis 21.30 Uhr

**Anmeldefrist**

28. Februar 2020

**Kursinhalt**

Ein saftiges Grün und möglichst wenig Unkraut im Rasen. Der Wunsch jedes Gartenbesitzers. Um diese Ziele zu erreichen, sind gewisse Arbeiten bei der Rasenpflege unerlässlich. Gastreferent, Jörg Frutig, UFA Samen, gibt Ihnen Infos und Tipps zur Rasenpflege.

**Kosten**

CHF 20.–  
GLB Mitglieder CHF 10.–

**Referent**

Jörg Frutig, UFA Samen in Lyssach

**Ort**

GLB Emmental, Schüpbachstrasse 26, 3543 Emmenmatt

# Region Berner Mittelland

## Kurs Nr. 1241

## Wohnungsbau in der Landwirtschaftszone

### Datum/Zeit

Donnerstag, 6. Februar 2020  
9 bis 16.30 Uhr

### Anmeldefrist:

17. Januar 2020

### Kosten

CHF 90.–  
GLB Mitglieder CHF 90.–  
Partner/in CHF 60.–

### Kursinhalt

- Gesetzliche Rahmenbedingungen für das Bauen in der Landwirtschaftszone
- Finanzierung, Investitionshilfen
- Ablauf von Bauvorhaben
- Nachmittag: Besichtigung von ausgeführten Objekten

### Referenten

Olivier Sulliger, Roland Stutz, David Reichen, Planung GLB;  
Andreas Hauser, Inforama; Roger Weber, AGR

### Ort

Inforama Rütli, Zollikofen, Raum wird noch bekannt gegeben

## Kurs Nr. 1242

## Baukurs Badsanierung (Ideen, Tipps und Möglichkeiten)

### Datum/Zeit

Freitag, 6. März 2020  
13.30 bis ca. 17 Uhr

### Anmeldefrist

21. Februar 2020

### Kosten

Keine

### Kursinhalt

- Planungsgrundsätze bei Badumbauten
- Bestimmen von Badeinrichtung und Einteilung
- Aufzeigen und Vergleichen von Baumaterialien und Belägen
- Besuch Ausstellung Platten und Sanitärapparate

### Referenten

Urs Binggeli, Planung/Projektleitung; Res Kuhn, Sanitär/  
Heizung; Thomas Kunz, Baumeister/Platten; André Ducret,  
Maler/Gipser; Markus Jenni, Elektro; Madlen Mürger,  
Wohnraumgestaltung

### Ort

GLB Berner Mittelland, Sensemattstrasse 150, 3174 Thörishaus

**Kurs Nr. 1243****Tüftlerworkshop****Datum/Zeit**

Freitag, 17. April, und  
Samstag, 18. April 2020  
9 bis 16 Uhr

**Anmeldefrist**

29. Februar 2020

**Kosten**

CHF 70.–  
GLB Mitglieder CHF 50.–

**Ort**

GLB Berner Mittelland, Oberbalmstrasse 25, 3145 Niederscherli

**Kursinhalt**

Du entwirfst und baust gemeinsam mit Profis dein eigenes Raketenmobil. Es fährt durch deinen Rückstossantrieb, der mit einer Fahrradpumpe bedient wird. Im Abschlussrennen im Team mit Tüftlerfreunden werden die am besten gesteuerten Fahrzeuge ermittelt. Dein Raketenmobil nimmst du mit nach Hause.

Die Teilnehmerzahl ist beschränkt (16 Kinder).

Verpflegung: Für die Zwischenverpflegung und das Mittagessen wird gesorgt.

Mitbringen: Bitte achte darauf, dass du feste und geschlossene Schuhe dabei hast und deine Kleider schmutzig werden dürfen. Nimm zudem eine grosse leere PET-Flasche mit.

**Referenten**

Berufsbildner Spengler/Sanitär/Heizung und Lernende



für Kids

## Region Seeland

**Kurs Nr. 1241****Wohnbauten in der Landwirtschaftszone****Datum/Zeit**

Donnerstag, 6. Februar 2020  
9 bis 16.30 Uhr

**Anmeldefrist**

17. Januar 2020

**Kosten**

CHF 90.–  
GLB Mitglieder CHF 90.–  
Partner/in CHF 60.–

**Kursinhalt**

- Gesetzliche Rahmenbedingungen für das Bauen in der Landwirtschaftszone
- Finanzierung, Investitionshilfen
- Ablauf von Bauvorhaben
- Nachmittag: Besichtigung von ausgeführten Objekten

**Referenten**

Olivier Sulliger, Roland Stutz, David Reichen, Planung GLB;  
Andreas Hauser, Inforama; Roger Weber, AGR

**Ort**

Inforama Rütli, Zollikofen, Raum wird noch bekannt gegeben

**Kurs Nr. 1342****Ein neues Kleid für Ihr Eigenheim mit Schwerpunkt Photovoltaik****Datum/Zeit**

Donnerstag, 27. Februar 2020  
8 bis 12 Uhr

**Anmeldefrist**

31. Januar 2020

**Kosten**

CHF 20.–  
GLB Mitglieder CHF 10.–  
Partner/in CHF 5.–

**Ort**

GLB Seeland, Grenzstrasse 25, 3250 Lyss

**Kursinhalt**

- Energieoptimierungsmöglichkeiten aufzeigen für die Gebäudehülle mit den möglichen Stolpersteinen
- Informieren über die Förderungsanreize durch Bund und Kanton
- Zusätzlicher Nutzen durch eine eigene Stromproduktion auf dem Dach oder an der Fassade

**Referenten**

Matthias Oberli, Nicolas Ramser

**Kurs Nr. 1343****Plattenarbeiten****Datum/Zeit**

Freitag, 6. März 2020  
8 bis 16.30 Uhr

**Anmeldefrist**

20. Februar 2020

**Kosten**

CHF 50.–  
GLB Mitglieder CHF 40.–

**Ort**

GLB Seeland, Grenzstrasse 25, 3250 Lyss

**Kursinhalt**

- Plattenauswahl, Untergrund, Vorarbeiten
- Abdichtungen im Nassbereich
- Verlegen von Platten
- Unterhaltsarbeiten
- Plattenpflege, Unterhaltungspflicht von Kittfugen
- Praktische Arbeiten – Arbeitskleider mitnehmen

**Referent**

Simon Egger

**Kurs Nr. 1344****Holzterrassen in neuen Glanz****Datum/Zeit**

Donnerstag, 12. März 2020  
13.15 bis 16 Uhr

**Anmeldefrist**

21. Februar 2020

**Kosten**

CHF 30.–  
GLB Mitglieder CHF 15.–  
Partner/in CHF 30.–

**Ort**

GLB Seeland, Grenzstrasse 25, 3250 Lyss

**Kursinhalt**

- Workshop:
- Pflegeprodukteübersicht Holzterrassen
  - Reinigen und Auffrischen der Holzterrassen
  - Fachgerechte Montage einer Holzterrasse
  - Kursauswertung mit kleinem Imbiss

**Referenten**

Adrian Schmied, Ledermann Patrick

## Kurs Nr. 1345 **Energieeinsparungsmöglichkeiten mit einer effizienten Haustechnik**

### Datum/Zeit

Dienstag, 24. März 2020  
8 bis 12 Uhr

### Anmeldefrist

28. Februar 2020

### Kosten

CHF 20.–  
GLB Mitglieder CHF 10.–  
Partner/in CHF 5.–

### Ort

GLB Seeland, Grenzstrasse 25, 3250 Lyss

### Kursinhalt

- Aufzeigen von Effizienzsteigerungsmöglichkeiten bei Ihrer Haustechnik
- Vorstellung von neuen Technologien und Rahmenbedingungen
- Informieren über die Förderungsanreize durch Bund und Kanton

### Referenten

Matthias Oberli, Pascal Arn

## Region Zürich Land

### Kurs Nr. 1441 **Bodenbeläge in Holz oder Kunststoff**

### Datum/Zeit

Freitag, 13. März 2020  
9 bis 12 Uhr

### Anmeldefrist

31. Januar 2020

### Kosten

CHF 20.–  
GLB Mitglieder CHF 10.–  
Partner/in CHF 10.–

### Ort

GLB Zürich Land, Wässeristrasse 31, 8340 Hinwil

### Kursinhalt

Mögliche Bodenbeläge in Neu- und Umbauten.  
Trends, Materialien, Kosten.

### Referent

Martin Eicher

### Kurs Nr. 1442 **Gesetzliche Rahmenbedingungen für Wohn- und Ökonomiegebäude**

### Datum/Zeit

Samstag, 21. März 2020  
10 bis 12 Uhr

### Anmeldefrist

17. Januar 2020

### Kosten

CHF 30.–  
GLB Mitglieder CHF 20.–  
Partner/in CHF 20.–

### Ort

GLB Zürich Land, Wässeristrasse 31, 8340 Hinwil

### Kursinhalt

Möglichkeiten aufzeigen, wie leer stehende Gebäude in der Landwirtschaftszone sinnvoll, wirtschaftlich und gemäss den gesetzlichen Bestimmungen zum Wohnen genutzt werden können. Kontaktmöglichkeiten zwischen Amtsstellen, Landwirten, Architekten und Beratern.

### Referent

Benjamin Zundel

**Kurs Nr. 1443****Trockensteinmauer/Mauerbau im Aussenbereich****Datum/Zeit**

Mittwoch, 8. April 2020  
8.30 bis 12 Uhr

**Kursinhalt**

- Wie wird ein richtiges Fundament erstellt?
- Wie werden die Mauer/der Hangdruck entwässert?
- Diverse Produkte zum Kleben und Ausfugen werden vorgestellt

**Anmeldefrist**

14. Februar 2020

**Kosten**

CHF 20.–  
GLB Mitglieder CHF 10.–  
Partner/in CHF 10.–

**Referenten**

Vertreter PCI Bauprodukte AG / Sven Jacober, A. Tschümperli AG

**Ort**

GLB Zürich Land, Wässerstrasse 31, 8340 Hinwil

## Region Thun/Oberland

**Kurs Nr. 1241****Wohnungsbau in der Landwirtschaftszone****Datum/Zeit**

Donnerstag, 6. Februar 2020  
9 bis 16.30 Uhr

**Kursinhalt**

- Gesetzliche Rahmenbedingungen für das Bauen in der Landwirtschaftszone
- Finanzierung, Investitionshilfen
- Ablauf von Bauvorhaben
- Nachmittag: Besichtigung von ausgeführten Objekten

**Anmeldefrist**

17. Januar 2020

**Kosten**

CHF 90.–  
GLB Mitglieder CHF 90.–  
Partner/in CHF 60.–

**Referenten**

Olivier Sulliger, Roland Stutz, David Reichen, Planung GLB;  
Andreas Hauser, Inforama; Roger Weber, AGR

**Ort**

Inforama Rütli, Zollikofen, Raum wird noch bekannt gegeben

**Kurs Nr. 1542****Antike Möbel restaurieren****Datum/Zeit**

Freitag, 14. Februar 2020  
9 bis 16 Uhr

**Kursinhalt**

- Richtiges Vorgehen bei der Restaurierung
- Vorarbeiten, Ablaugen, Schleifen, Oberflächenbehandlung
- Praxisbezogener Kurs, jeder Teilnehmer bringt ein eigenes kleineres Objekt/Möbelstück mit

**Anmeldefrist**

17. Januar 2020

**Kosten**

CHF 50.–  
GLB Mitglieder CHF 40.–  
Partner/in CHF 30.–

**Referentin**

Sabrina Egli, Möbelfabrikation Gwatt

**Ort**

GLB Thun/Oberland, Moosweg 11, 3645 Gwatt

**Kurs Nr. 1543****PV-Anlagen und Elektromobilität****Datum/Zeit**

Freitag, 27. März 2020  
13 Uhr

**Anmeldefrist**

2. Februar 2020

**Kursinhalt**

PV Anlagen:

- Aufdach und Indach-Systeme, Vor und Nachteile
- Aktuelle Vergütungssätze und rechtliche Grundlagen
- Anforderungen an die Dachhaut und Integration von Dachfenstern in eine PV-Anlage
- Eigenverbrauchsoptimierung

Elektromobilität:

- Verschiedene Typen der Ladestationen
- Lastmanagement für Firmen oder Wohnsiedlungen
- Laden mit Überschuss einer PV Anlage

**Kosten**

CHF 30.-  
GLB Mitglieder CHF 20.-

**Referenten**

Simon Mosimann, Mathias Frehner, Simon Abt

**Ort**

GLB Thun/Oberland, Moosweg 11, 3645 Gwatt

## Region Oberaargau

**Kurs Nr. 1636****Bauernhausexkursion****Datum/Zeit**

Samstag, 19. Oktober 2019  
9 bis 13 Uhr

**Anmeldefrist**

14. Oktober 2019

**Kursinhalt**

- Fachgerechtes Vorgehen bei einer Bauernhaussanierung
- Besichtigung von ausgeführten Objekten
- Gute Lösungen im bestehenden Haus
- Erfahrungsaustausch

**Kosten**

CHF 50.-  
GLB Mitglieder CHF 40.-  
Partner/in CHF 20.-

**Referenten**

GLB Projektleiter Planung

**Ort**

GLB Oberaargau, Murgenthalstrasse 70a, 4900 Langenthal und Objekte

**Kurs Nr. 1637****Was tun bei Schimmelpilz?****Datum/Zeit**

Dienstag, 29. Oktober 2019  
18 bis 20 Uhr

**Anmeldefrist**

23. Oktober 2019

**Kursinhalt**

- Wie gefährlich ist Schimmelpilz?
- Wo sind die Gefahrenherde?
- Was ist bei einer Schimmelpilzsanierung zu beachten?

**Kosten**

CHF 30.-  
GLB Mitglieder CHF 20.-

**Referenten**

Michael Gerber, Fachleiter Maler/Gipser und Schimmelpilzexperte GLB

**Ort**

GLB Oberaargau, Murgenthalstrasse 70a, 4900 Langenthal



**Kurs Nr. 1641****Strategische- und energetische Bauerneuerung, Energieberatung mit Förderbeiträgen, GEAK usw.****Datum/Zeit**

Donnerstag, 13. Februar 2020  
17.30 bis 20 Uhr

**Kursinhalt**

- Strategische- und energetische Bauerneuerung
- Energieberatung mit Förderbeiträgen von Bund und Kanton
- GEAK
- Thermographie

**Anmeldefrist**

3. Februar 2020

**Kosten**

CHF 30.–  
GLB Mitglieder CHF 20.–

**Referenten**

GLB Planung und Michael Schweizer, IBL

**Ort**

GLB Oberaargau, Murgenthalstrasse 70a, 4900 Langenthal

**Kurs Nr. 1642****Dach- und Fassadenkontrolle = Werterhalt und Sicherheit****Datum/Zeit**

Samstag, 15. Februar 2020  
9 bis 11 Uhr

**Kursinhalt**

- Was wird kontrolliert und warum?
- Was wird gereinigt und warum?
- Vorteile einer regelmässigen Kontrolle
- Kontrolle nach Sturm
- Frühlings- und Wintercheck
- Absturzsicherung

**Anmeldefrist**

7. Februar 2020

**Kosten**

CHF 30.–  
GLB Mitglieder CHF 20.–

**Referent**

Simon Haldemann, Fachleiter Dachdecker/Spengler

**Ort**

GLB Oberaargau, Murgenthalstrasse 70a, 4900 Langenthal

**Kurs Nr. 1643****Asbest und Schadstoffe im Eigenheim! Was tun?****Datum/Zeit**

Dienstag, 3. März 2020  
19 bis 21 Uhr

**Kursinhalt**

- Erste Schritte
- Rechtliche Situation
- Asbest
- PCB
- Blei und Schwermetalle allgemein
- PAK
- FCKW
- Chlorparaffine

**Anmeldefrist**

24. Februar 2020

**Kosten**

CHF 30.–  
GLB Mitglieder CHF 20.–

**Referenten**

Sven Kiener und ev. externe Referenten

**Ort**

GLB Oberaargau, Murgenthalstrasse 70a, 4900 Langenthal

**Kurs Nr. 1644****Photovoltaik und Eigenverbrauchsoptimierung****Datum/Zeit**

Donnerstag, 2. April 2020  
13.30 bis 17 Uhr

**Anmeldefrist**

26. März 2020

**Kosten**

CHF 30.–  
GLB Mitglieder 20.–

**Ort**

GLB Oberaargau, Murgenthalstrasse 70a, 4900 Langenthal

**Kursinhalt**

- Verschiedene Anlagearten (Auf-/Indach, Carport)
- Speichermöglichkeiten
- Beiträge Bund und Kanton
- Eigenverbrauchsoptimierung

**Referenten**

GLB und Fankhauser Solar AG

**Kurs Nr. 1645****Exkursion Heizungssanierung mit Pellet-, Stückholz- und Schnitzelheizungen****Datum/Zeit**

Samstag, 18. April 2020  
9 bis 13 Uhr

**Anmeldefrist**

31. März 2020

**Kosten**

CHF 50.–  
GLB Mitglieder CHF 40.–  
Partner/in CHF 20.–

**Ort**

GLB Oberaargau, Murgenthalstrasse 70a, 4900 Langenthal und Objekte

**Kursinhalt**

- Welches ist das richtige Heizsystem
- Besichtigung von Heizungen

**Referenten**

Gädu Tahiri, GLB, und Erwin Muff, Allotherm

**Kurs Nr. 1646****Garten- und Landschaftsbau****Datum/Zeit**

Freitag, 8. oder 15. Mai 2020  
8 bis 12 Uhr

**Anmeldefrist**

24. April 2020

**Kosten**

CHF 30.–  
GLB Mitglieder CHF 20.–

**Ort**

Anderegg Baumschule AG, Lotzwilfeldweg 24A, 4900 Langenthal

**Kursinhalt**

- Besichtigung der Baumschule Anderegg
- Vorstellen der Baumschule und Geschichte
- Apéro

**Referenten**

Christian Brader, GLB und Urs Anderegg, Baumschule AG

## Kurs Nr. 1647 Exkursion Sanierung Bad

### Datum/Zeit

Samstag, 5. September 2020  
9 bis 13 Uhr

### Anmeldefrist

26. August 2020

### Kosten

CHF 50.–  
GLB Mitglieder CHF 40.–  
Partner/in CHF 20.–

### Kursinhalt

- Sanitär- und Planungsabteilung
- Wichtige Punkte
- Vorgehen, Ablauf
- Besichtigung ausgeführter Objekte

### Referenten

GLB Sanitär und Planung

### Ort

GLB Oberaargau, Murgenthalstrasse 70a, 4900 Langenthal

## Kurs Nr. 1648 Bauernhausexkursion

### Datum/Zeit

Samstag, 17. Oktober 2020  
9 bis 13 Uhr

### Anmeldefrist

6. Oktober 2020

### Kosten

CHF 50.–  
GLB Mitglieder CHF 40.–  
Partner/in CHF 20.–

### Kursinhalt

- Fachgerechtes Vorgehen bei einer Bauernhaussanierung
- Besichtigung von ausgeführten Objekten
- Gute Lösungen im bestehenden Haus
- Erfahrungsaustausch

### Referenten

GLB Projektleiter

### Ort

GLB Oberaargau, Murgenthalstrasse 70a, 4900 Langenthal

## Kurs Nr. 1649 Was tun bei Schimmelpilz?

### Datum/Zeit

Dienstag 27. Oktober 2020  
18 bis 20 Uhr

### Anmeldefrist

10. Oktober 2020

### Kosten

CHF 30.–  
GLB Mitglieder CHF 20.–

### Kursinhalt

- Wie gefährlich ist Schimmelpilz?
- Wo sind die Gefahrenherde?
- Was ist zu beachten bei der Schimmelpilzsanierung?

### Referenten

Michael Gerber, Fachleiter Maler/Gipser und  
Schimmelpilzexperte GLB

### Ort

GLB Oberaargau, Murgenthalstrasse 70a, 4900 Langenthal

Bericht  
S. 8  
S. 18  
S. 20

Planung



*Emmenmatt*  
**Ueli Kunz**  
034 408 17 40  
ukunz@glb.ch



*Thörishaus*  
**Olivier Sulliger**  
031 888 12 16  
osulliger@glb.ch



*Lyss*  
**Roland Stutz**  
032 387 41 29  
rstutz@glb.ch



*Hinwil*  
**Benjamin Zundel**  
044 938 87 24  
bzundel@glb.ch



*Gwatt*  
**David Reichen**  
033 334 78 23  
dreichen@glb.ch



*Langenthal*  
**Beat Wiesmann**  
062 916 09 14  
bwiesmann@glb.ch

Ökonomie-  
planung



*Emmenmatt*  
**Michael Gerber**  
034 408 17 24  
migerber@glb.ch



*Thörishaus*  
**Christian Hauert**  
031 888 12 39  
chauert@glb.ch



*Lyss*  
**Jürg Baumgartner**  
032 387 41 78  
jbaumgartner@glb.ch



*Hinwil*  
**Benjamin Zundel**  
044 938 87 24  
bzundel@glb.ch



*Gwatt*  
**Jürg Wenger**  
033 334 78 52  
jwenger@glb.ch



*Langenthal*  
**Beat Schneider**  
062 916 09 19  
bschneider@glb.ch

Bericht  
S. 11

Baumeister- und  
Plattenarbeiten



*Emmenmatt*  
**Stefan Lehmann**  
034 408 17 89  
slehmann@glb.ch



*Thörishaus*  
**Thomas Kunz**  
031 888 12 20  
tkunz@glb.ch



*Lyss*  
**Joel Werren**  
032 387 41 17  
jwerren@glb.ch



*Hinwil*  
**Roman Sommer**  
044 938 87 19  
rsommer@glb.ch



*Gwatt*  
**Paul Lenz**  
033 334 78 29  
plenz@glb.ch



*Langenthal*  
**Daniel Maurer**  
062 916 09 05  
dmaurer@glb.ch

Garten- und  
Landschaftsbau



*Emmenmatt*  
**Marcel Langenegger**  
079 561 54 26  
mlangenegger@glb.ch



*Thörishaus*  
**Adrian Hänni**  
079 760 78 77  
ahaenni@glb.ch



*Lyss*  
**Benjamin Ramser**  
032 387 41 70  
bramser@glb.ch



*Langenthal*  
**Christian Brader**  
062 916 09 00  
cbrader@glb.ch

Unterlags-  
böden



*Emmenmatt*  
**Andreas Steiner**  
034 408 17 90  
asteiner@glb.ch



*Emmenmatt*  
**Jürg Stalder**  
034 408 17 72  
jstalder@glb.ch



*Thörishaus*  
**Martin Tschirren**  
031 888 12 84  
mtschirren@glb.ch



*Lyss*  
**Adrian Schmied**  
032 387 41 30  
aschmied@glb.ch



*Hinwil*  
**Jost Stricker**  
044 938 87 23  
jstricker@glb.ch



*Gwatt*  
**Tobias Schild**  
033 334 78 56  
tschild@glb.ch



*Langenthal*  
**Ramon Wymann**  
062 916 09 27  
rwymann@glb.ch

Bericht  
S. 14  
S. 22

**Zimmerei/  
Bauschreinerei**



*Emmenmatt*  
**Jürg Stalder**  
034 408 17 72  
jstalder@glb.ch



*Niederscherli*  
**Carina Weber**  
031 888 12 12  
cweber@glb.ch



*Lyss*  
**Patrick Ledermann**  
032 387 41 14  
pledermann@glb.ch



*Hinwil*  
**Martin Eicher**  
079 324 12 22  
meicher@glb.ch



*Gwatt*  
**Peter Bärtschi**  
033 334 78 49  
pbaertschi@glb.ch



*Langenthal*  
**Christoph Röthlisberger**  
062 916 09 15  
croethlisberger@glb.ch

**Bodenbeläge**



*Emmenmatt*  
**Marco Fankhauser**  
034 408 17 60  
mfankhauser@glb.ch



*Thörishaus*  
**Fritz Witschi**  
031 888 12 28  
fwitschi@glb.ch



*Lyss*  
**Adrian Stähli**  
032 387 41 60  
astaehli@glb.ch



*Hinwil*  
**Stefan Haldimann**  
044 938 87 17  
shaldimann@glb.ch



*Gwatt*  
**Mathias Frehner**  
033 334 78 51  
mfrehner@glb.ch



*Langenthal*  
**Simon Haldemann**  
062 916 09 29  
shaldemann@glb.ch

Bericht  
S. 16

**Dachdecker/  
Spengler**



*Emmenmatt*  
**Yvonne Jordi**  
034 408 17 64  
yjordi@glb.ch



*Thörishaus*  
**André Ducret**  
031 888 12 24  
aducet@glb.ch



*Lyss*  
**Luigi Verri**  
032 387 41 33  
lverri@glb.ch



*Gwatt*  
**André Ducret**  
031 888 12 24  
aducet@glb.ch



*Langenthal*  
**Michael Gerber**  
062 916 09 12  
mgerber@glb.ch

Bericht  
S. 34

**Maler/Gipser**

Bericht  
S. 27Energie-  
berater*Emmenmatt*  
**Serge Herren**  
034 408 17 49  
sherren@glb.ch*Gwatt*  
**Christian Bieri**  
033 334 78 73  
cbieri@allotherm.ch*Langenthal*  
**Beat Wiesmann**  
062 916 09 14  
bwiesmann@glb.ch

Küchen

**Hans Thierstein**  
034 408 17 98  
hthierstein@glb.chBericht  
S. 27

Sanitär/Heizung

*Emmenmatt*  
**Thomas Wenger**  
034 408 17 51  
twenger@glb.ch*Thörishaus*  
**Andreas Kuhn**  
031 888 12 36  
akuhn@glb.ch*Lyss*  
**Pascal Arn**  
032 387 41 23  
parn@glb.ch*Gwatt*  
**Beat Flükiger**  
033 334 78 37  
bfluekiger@glb.ch*Langenthal*  
**Gädu Tahiri**  
062 916 09 22  
ntahiri@glb.ch

Elektro

*Emmenmatt*  
**Hanspeter Stalder**  
034 408 17 50  
hpstalder@glb.ch*Thörishaus*  
**Markus Jenni**  
031 888 12 56  
mjenni@glb.ch*Lyss*  
**Nicolas Ramser**  
032 387 41 24  
nramser@glb.ch*Gwatt*  
**Christoph Schürch**  
033 334 78 33  
cscuerch@glb.ch*Langenthal*  
**Marcus Paul**  
062 916 09 23  
mpaul@glb.chBericht  
S. 24  
S. 26

Photovoltaik

*Emmenmatt*  
**Hanspeter Stalder**  
034 408 17 50  
hpstalder@glb.ch*Thörishaus*  
**Manuel Stäubli**  
031 888 12 30  
mstaebli@glb.ch*Lyss*  
**Urs Mori**  
032 387 41 28  
umori@glb.ch*Hinwil*  
**Jost Stricker**  
044 938 87 23  
jstricker@glb.ch*Gwatt*  
**Michael Fuss**  
033 334 78 30  
mfuss@glb.ch*Langenthal*  
**Norbert Nufer**  
062 916 09 39  
nnufer@glb.ch



*Fenster*  
**Mathias Weber**  
 034 408 17 70  
 mweber@glb.ch



*Treppen*  
**Johann Wittwer**  
 034 408 17 77  
 jwittwer@glb.ch



*Küchen*  
**Hans Thierstein**  
 034 408 17 98  
 hthierstein@glb.ch



*Türen*  
**Niklaus Marthaler**  
 032 387 41 25  
 nmarthaler@glb.ch



*Möbel*  
**Patrick Fahrni**  
 033 334 78 50  
 pfahrni@glb.ch

Bericht  
 S. 36

GLB line



*Schweineh./Tore*  
**Beat Scheidegger**  
 034 408 17 25  
 bscheidegger@glb.ch



*Rindviehhaltung*  
**Jürg Niederhauser**  
 034 408 17 21  
 jniederhauser@glb.ch

Stall- und  
 Hoftechnik



*Langnau*  
**Florian Gerber**  
 034 408 16 20  
 flgerber@glb.ch



*Langnau*  
**Franziska Mannhart**  
 034 408 16 03  
 fmannhart@glb.ch

Bericht  
 S. 6

Geldanlagen  
 Mitgliedschaft



*Emmenmatt*  
**Daniela von Allmen**  
 034 408 17 36  
 dvallmen@glb.ch



*Thörishaus*  
**Urs Binggeli**  
 031 888 12 32  
 ubinggeli@glb.ch



*Lyss*  
**Roland Stutz**  
 032 387 41 29  
 rstutz@glb.ch



*Hinwil*  
**Benjamin Zundel**  
 044 938 87 24  
 bzundel@glb.ch



*Gwatt*  
**Michael Fuss**  
 033 334 78 30  
 mfuss@glb.ch



*Langenthal*  
**Christian Detscher**  
 062 916 09 35  
 cdetscher@glb.ch

Projektleitung

*Fragen Sie uns ungeniert!*

*Gerne nehmen wir einen Augenschein vor Ort und beraten Sie in einem ersten unverbindlichen Gespräch!*

AZ B

3550 Langnau

**DIE POST** 

### Hauptsitz und Verwaltung

Bahnhofstr. 27  
3550 Langnau  
Telefon 034 408 17 17  
info@glb.ch

### Region Emmental

Schüpbachstr. 26  
3543 Emmenmatt  
Telefon 034 408 17 17  
emmenmatt@glb.ch

### Region Oberaargau

Murgenthalstr. 70a  
4900 Langenthal  
Telefon 062 916 09 00  
langenthal@glb.ch

### Region Berner Mittelland

Sensemattstr. 150  
3174 Thörishaus  
Telefon 031 888 12 12  
thoerishaus@glb.ch

### Region Seeland

Grenzstr. 25  
3250 Lyss  
Telefon 032 387 41 41  
lyss@glb.ch

### Region Thun/Oberland

Moosweg 11  
3645 Gwatt  
Telefon 033 334 78 00  
gwatt@glb.ch

### Region Zürich Land

Wässeristr. 31  
8340 Hinwil  
Telefon 044 938 87 00  
hinwil@glb.ch

### GLB line Ausstellung

Zentrum 30  
3322 Schönbühl